

คู่มือการประเมินผลการปฏิบัติงาน ในระบบแบ่ง



องค์การบริหารส่วนตำบลคูคต
อำเภอสีคิ้ว จังหวัดนครราชสีมา

คำนำ

พระราชบัญญัติระเบียบการบริหารงานบุคคลส่วนท้องถิ่น พ.ศ.๒๕๔๒ และประกาศคณะกรรมการพนักงานส่วนตำบลจังหวัดสงขลา เรื่องหลักเกณฑ์และเงื่อนไขเกี่ยวกับหลักเกณฑ์และวิธีการประเมินผลการปฏิบัติงานของพนักงานส่วนตำบล พ.ศ. ๒๕๕๘ กำหนดให้ผู้บังคับบัญชามีหน้าที่ประเมินผลการปฏิบัติราชการของผู้ใต้บังคับบัญชา เพื่อใช้ประกอบการพิจารณาแต่งตั้งและเลื่อนเงินเดือน รวมถึงการพัฒนาและเพิ่มพูนประสิทธิภาพในการปฏิบัติราชการ

คู่มือการประเมินผลการปฏิบัติราชการ: ภาพรวมระบบบริหารผลงานและระบบประเมินผลการปฏิบัติราชการนี้ มีจุดมุ่งหมายเพื่อช่วยให้ผู้บังคับบัญชามีความเข้าใจแนวทางการประเมินผลการปฏิบัติราชการพนักงานส่วนตำบลเพื่อนำผลประเมินไปใช้ประกอบการดำเนินการเรื่องต่างๆ ในการบริหารทรัพยากรบุคคลตามเจตนารมณ์ของกฎหมายดังกล่าว ซึ่งในการประเมินผลการปฏิบัติราชการมีวิธีการในการประเมินหลายวิธีที่ ส่วนราชการสามารถเลือกใช้ได้ตามความเหมาะสม คู่มือเล่มนี้เป็นคู่มือเล่มแรกที่ยังอธิบายให้เห็นภาพรวมทั้งหมด ซึ่งจะช่วยให้ผู้บริหารและผู้ปฏิบัติงานเข้าใจกรอบแนวทางในภาพรวมของระบบการประเมินผลการปฏิบัติราชการ และผู้ใต้บังคับบัญชาสามารถวางแผนในการปฏิบัติงานได้ถูกต้องตรงตามเป้าหมายที่วางไว้

ข้าพเจ้า หวังเป็นอย่างยิ่งว่า คู่มือเล่มนี้จะเป็นประโยชน์กับส่วนราชการและบุคคลและขอขอบคุณผู้บริหารส่วนราชการและพนักงานทุกท่านที่ได้ให้ความร่วมมืออย่างยิ่งในการแสดงความคิดเห็นและร่วมพัฒนาแนวทางการประเมินผลการปฏิบัติราชการ ซึ่งเป็นที่มาของการจัดทำคู่มือเล่มนี้

สารบัญ

	หน้า
บทที่ ๑ การบริหารผลการปฏิบัติราชการและการประเมินผลการปฏิบัติราชการ	๑
บทที่ ๒ ระบบการประเมินผลการปฏิบัติราชการ	๕
บทที่ ๓ วิธีการประเมินผลการปฏิบัติราชการ	๑๘
บทที่ ๔ การประเมินสมรรถนะ	๒๔
บทที่ ๕ การแจ้งผลการประเมินและแนวทางการให้คำปรึกษา	๒๖

ภาคผนวก

๑. ตัวอย่างแบบประเมินผลการปฏิบัติงานของพนักงานส่วนตำบล
๒. คำอธิบายแบบประเมินผลการปฏิบัติงานของพนักงานส่วนท้องถิ่น
๓. พจนานุกรม สมรรถนะหลัก
๔. พจนานุกรม สมรรถนะประจำผู้บริหาร
๕. พจนานุกรม สมรรถนะประจำสายงาน

บทที่ ๑

การบริหารผลการปฏิบัติราชการและการประเมินผลการปฏิบัติราชการ

๑.๑ ความหมายของการบริหารผลการปฏิบัติราชการ

การบริหารผลการปฏิบัติราชการ หมายถึง กระบวนการดำเนินการอย่างเป็นระบบเพื่อผลักดันให้ผลการปฏิบัติราชการขององค์กรบรรลุเป้าหมาย ด้วยการเชื่อมโยงเป้าหมายผลการปฏิบัติราชการในระดับองค์กร ระดับหน่วยงาน จนถึงระดับบุคคลเข้าด้วยกัน โดยผ่านกระบวนการกำหนดเป้าหมายผลการปฏิบัติราชการขององค์กรที่ชัดเจน การพัฒนาผู้ปฏิบัติงานอย่างเหมาะสม การติดตามผลการปฏิบัติราชการอย่างต่อเนื่อง การประเมินผลการปฏิบัติราชการที่สอดคล้องกับเป้าหมายที่ได้กำหนด และผลที่ได้จากการประเมินนำไปประกอบการพิจารณาตอบแทนความดีความชอบแก่ผู้ปฏิบัติงาน เช่น การเลื่อนขั้นเงินเดือน เป็นต้น

๑.๒ ความสำคัญของการบริหารผลการปฏิบัติราชการ

การบริหารผลการปฏิบัติราชการเป็นกลยุทธ์ด้านการบริหารทรัพยากรบุคคลขององค์กร ที่มีความสำคัญกับการมีส่วนร่วมระหว่างผู้บังคับบัญชากับผู้ปฏิบัติงานเพื่อผลการปฏิบัติที่สูงขึ้นจึงนับว่ามีความสำคัญต่อตนเองและผู้ปฏิบัติงานอย่างยิ่ง สรุปได้ ดังนี้

๑.๒.๑ องค์กร

๑) การบริหารผลการปฏิบัติราชการจะทำให้การปฏิบัติราชการของผู้ปฏิบัติงานทุกระดับสอดคล้องกับทิศทางและเป้าหมายขององค์กร

๒) การบริหารผลการปฏิบัติราชการมีลักษณะเป็นกระบวนการต่อเนื่อง ซึ่งจะช่วยให้ผู้ปฏิบัติงานทุกระดับทำงานเพื่อผลสัมฤทธิ์ต่อภารกิจขององค์กร

๓) การบริหารผลการปฏิบัติราชการมีการนำตัวชี้วัด (KPI) มาใช้เป็นเครื่องมือในการกำหนดเป้าหมายผลการปฏิบัติงานระดับองค์กร ซึ่งตัวชี้วัดดังกล่าวสามารถนำมาเป็นข้อมูลฐาน (Baseline) สำหรับการเทียบเคียง เพื่อปรับปรุงผลการปฏิบัติราชการองค์กรในปีต่อไปได้

๑.๒.๒ ผู้ปฏิบัติงาน

๑) การกำหนดแผนปฏิบัติราชการเป็นรายบุคคลในกระบวนการวางแผน จะทำให้ผู้ปฏิบัติงานรับทราบเป้าหมายผลการปฏิบัติราชการของตนอย่างชัดเจน ตั้งแต่ต้นรอบการประเมิน รวมทั้งจะได้รับทราบความเชื่อมโยงของงานที่ตนรับผิดชอบ ว่าส่งต่อความสำเร็จขององค์กรอย่างไร

๒) ผู้ปฏิบัติงานจะได้รับการพัฒนาตามความเหมาะสมของแต่ละบุคคลเนื่องจากกระบวนการได้กำหนดให้มีการติดตามผลการปฏิบัติราชการบุคคล เพื่อแก้ปัญหาข้อขัดข้องในการทำงาน อันนำไปสู่การปรับเปลี่ยนแนวทาง/วิธีการของผู้ปฏิบัติงานและการพัฒนาตัวบุคคลให้มีความเหมาะสมและส่งผลต่อเป้าหมายขององค์กรได้สมบูรณ์มากยิ่งขึ้น

๓) การประเมินผลงานจะชัดเจนมากยิ่งขึ้น เพราะสิ่งที่จะประเมินผลการปฏิบัติราชการของผู้ปฏิบัติงานจะมาจากเป้าหมายของงาน ซึ่งมอบหมายไว้ตั้งแต่ต้นรอบการประเมิน

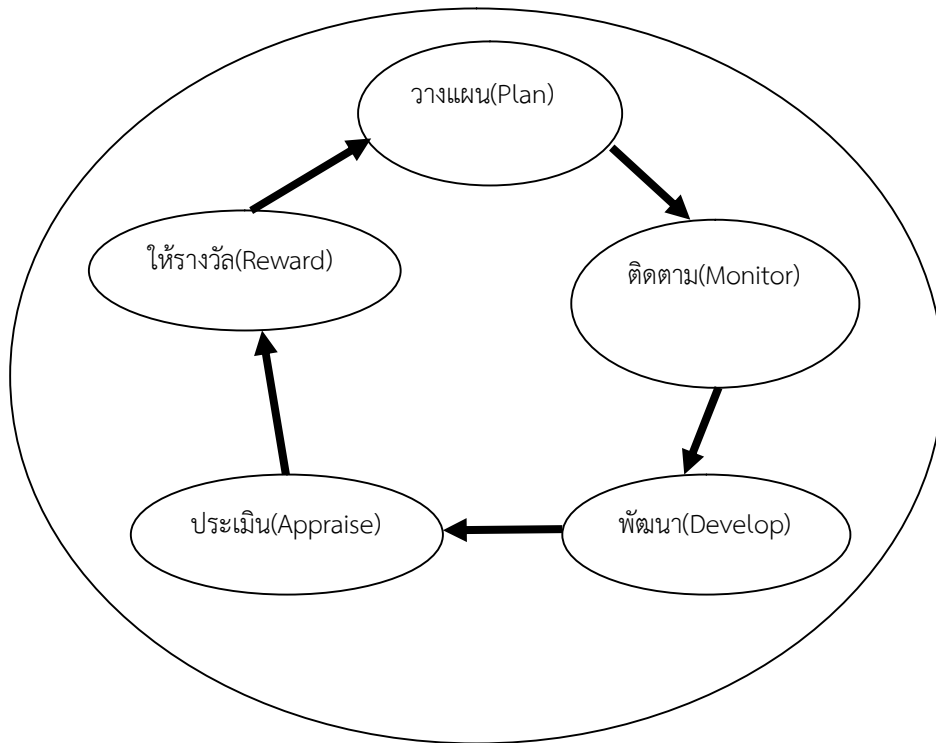
๑.๓ กระบวนการบริหารผลการปฏิบัติราชการ

การบริหารผลการปฏิบัติราชการประกอบด้วย ๕ ขั้นตอนหลัก ได้แก่

- (๑) การวางแผนและการกำหนดเป้าหมายผลการปฏิบัติราชการ
- (๒) การพัฒนา
- (๓) การติดตาม
- (๔) การประเมินผลการปฏิบัติราชการ และ
- (๕) การให้รางวัล

สำหรับคู่มือเล่มนี้ จะนำมาเสนอกระบวนการบริหารผลการปฏิบัติราชการเป็น ๕ ขั้นตอน ดังภาพที่ ๑ และในการอธิบายในบทต่างๆ ในคู่มือเล่มนี้จะให้ความสำคัญในเรื่องการประเมินผลการปฏิบัติราชการเป็นหลัก

ภาพที่ ๑ กระบวนการบริหารผลการปฏิบัติราชการ



๑.๓.๑ การวางแผนและกำหนดเป้าหมายผลการปฏิบัติราชการ

เป็นการกำหนดผลสำเร็จของงานและเป้าหมายที่องค์กรคาดหวังจากผู้ปฏิบัติงาน และหน่วยงานระดับต่างๆ ซึ่งผลสำเร็จของงานโดยรวมของผู้ปฏิบัติงานทุกระดับจะส่งผลต่อความสำเร็จตามเป้าหมายขององค์กร ในขั้นตอนนี้ผู้บังคับบัญชาและผู้ปฏิบัติงานจะร่วมกันวางแผนและกำหนดกำหนดขั้นตอน/วิธีการปฏิบัติราชการ เพื่อช่วยให้เข้าใจร่วมกันเป้าหมายขององค์กรว่าจะต้องทำอะไรให้เป็นผลสำเร็จบ้าง เพราะเหตุใดจึงต้องทำอะไรเหล่านั้น และผลสำเร็จนั้นควรจะมีคุณภาพอย่างไร

การวางแผนและกำหนดเป้าหมายผลการปฏิบัติราชการ ควรดำเนินการดังนี้

- ๑) กำหนดปัจจัยวัดผลสำเร็จของงาน และมาตรฐานผลงาน ที่สามารถวัด/ประเมินได้สามารถเข้าไปได้ สามารถตรวจสอบได้ มีความเที่ยงธรรม และสามารถปฏิบัติให้บรรลุผลสำเร็จได้
- ๒) กำหนดผลงานพื้นฐานที่ผู้ปฏิบัติงานต้องทำให้สำเร็จ
- ๓) กำหนดแผนปฏิบัติราชการรายบุคคลซึ่งควรมีความยืดหยุ่น สามารถปรับเปลี่ยนตามเป้าหมายและแผนงานขององค์กร ซึ่งอาจเปลี่ยนแปลงได้ตามความจำเป็นที่เกิดขึ้น ทั้งนี้ แผนปฏิบัติราชการรายบุคคลดังกล่าว ต้องนำมาใช้อ้างอิงประกอบในการติดตามการทำงานเป็นระยะๆ

๑.๓.๒ การติดตาม

การปฏิบัติราชการตามแผนงาน/โครงการหรืองานต่างๆ จะต้องติดตามผลการปฏิบัติราชการอย่างต่อเนื่อง เพื่อวัดผลสำเร็จของงานนั้น ๆ ว่า สอดคล้องกับเป้าหมายผลการปฏิบัติราชการหรือไม่ เพื่อพิจารณาความก้าวหน้า หรือแนวโน้มของผลการปฏิบัติราชการรวมทั้งปัญหาข้อขัดข้องในการทำงาน อันนำไปสู่การปรับเปลี่ยนแนวทาง/วิธีการ เพื่อให้งานบรรลุเป้าหมายต่อไป

การติดตามผลการปฏิบัติราชการนี้ อาจจัดให้มีการประชุมเพื่อติดตามความก้าวหน้าของแผนงาน/โครงการต่างๆ อย่างเป็นทางการ หรืออาจติดตามผลการปฏิบัติราชการอย่างไม่เป็นทางการ ทั้งนี้ผู้บังคับบัญชาต้องดำเนินการอย่างต่อเนื่องตลอดรอบการประเมิน เพื่อตรวจสอบการปฏิบัติราชการ โดยเปรียบเทียบกับเป้าหมายที่กำหนดเป็นระยะๆ หากพบว่ามีสถานการณ์ที่ทำให้ผลการปฏิบัติงานต่ำกว่าเป้าหมาย จะได้เข้าไปช่วยแก้ไขปัญหาเพื่อให้ผู้ปฏิบัติงานสามารถปรับปรุงวิธีการทำให้มีผลการปฏิบัติราชการที่ดีขึ้นและเป็นไปตามเป้าหมายที่ได้กำหนดไว้ภายในรอบการประเมินนั้น

๑.๓.๓ การพัฒนา

ในระหว่างติดตามผลการปฏิบัติราชการ ผู้บังคับบัญชาจะได้รับข้อมูล ๒ ส่วน คือ

- ๑) ส่วนผลสัมฤทธิ์ของงาน ซึ่งจะทราบถึงความคืบหน้าของผลงานว่าเป็นไปตามเป้าหมายที่กำหนดมากน้อยเพียงไร
- ๒) ส่วนพฤติกรรมปฏิบัติราชการ ว่าผู้ปฏิบัติงานได้แสดงพฤติกรรมตามคาดหวังไว้มากน้อยเพียงไร

การพัฒนางานและผู้ปฏิบัติงานนั้น ผู้บังคับบัญชาจะพิจารณาทั้งสองส่วนเป็นหลัก และกำหนดแนวทางที่จะดำเนินงานเรื่องนี้ให้เหมาะสมกับสภาพงานและบุคคล เพื่อให้ผลสัมฤทธิ์ของงานตามเป้าหมายขององค์กรบรรลุผลตามที่กำหนดไว้ต่อไป

๑.๓.๔ การประเมินผลการปฏิบัติราชการ

๑) ความหมาย

การประเมินผลการปฏิบัติราชการ หมายถึง การประเมินความสำเร็จของงานที่ผู้ปฏิบัติงานรายบุคคลหรือผลงานกลุ่มที่ปฏิบัติได้จริงตลอดรอบการประเมิน ตามวิธีการที่องค์กรกำหนดเปรียบเทียบกับ เป้าหมายผลการปฏิบัติราชการตามแผนการปฏิบัติราชการ และมาตรฐานผลงานที่วางไว้เมื่อต้นรอบการประเมิน

๒) ความเชื่อมโยงของการประเมินผลการประเมินผลการปฏิบัติราชการและการบริหารผลการปฏิบัติราชการ

การประเมินผลการปฏิบัติราชการ เป็นส่วนหนึ่งของกระบวนการบริหารผลการปฏิบัติราชการซึ่งเป็นวงจรที่เกิดอย่างต่อเนื่อง การประเมินผลการปฏิบัติราชการเป็นการวัดผลสำเร็จของงานในช่วงเวลาที่กำหนดไว้แน่ชัด เพื่อเปรียบเทียบผลสำเร็จของงานกับเป้าหมายที่กำหนดว่าผลสำเร็จในการปฏิบัติราชการของแต่ละบุคคลหรือขององค์กร เกิดขึ้นได้ตามเป้าหมายจริงหรือไม่ อย่างไร

๑.๓.๕ การให้รางวัล

๑) ในวงการบริหารผลการปฏิบัติราชการ การให้รางวัล เป็นการตอบแทนบุคคลหรือกลุ่มบุคคลที่ปฏิบัติราชการสำเร็จตามเป้าหมายที่กำหนด และตามข้อตกลงที่วางไว้ร่วมกัน

๒) การให้รางวัลอาจดำเนินการอย่างเป็นทางการหรือไม่เป็นทางการ เช่น เมื่อผู้ปฏิบัติมีผลงานดีควรได้รับการยกย่องชมเชยทันที หรือการให้รางวัลในรูปตัวเงิน ทั้งนี้หลักเกณฑ์การให้รางวัลควรครอบคลุมพฤติกรรมดี ๆ ที่ผู้ปฏิบัติงานทุ่มเทให้กับผลสำเร็จของงาน

๑.๔ ขอบเขตของระบบการบริการผลการปฏิบัติราชการ

๑.๔.๑ การบริหารผลการปฏิบัติราชการเป็นกระบวนการที่ประกอบด้วยขั้นตอนต่างๆ ดังกล่าวข้างต้น (ตามหัวข้อ ๑.๓) อย่างไรก็ตาม ในคู่มือนี้ จะเน้นการอธิบายที่เกี่ยวกับการประเมินผลการปฏิบัติราชการเป็นสำคัญ

๑.๔.๒ สำหรับการให้รางวัลเพื่อตอบแทนผลการตอบแทนผลสำเร็จในการปฏิบัติราชการตามระบบการบริหารผลการนี้ ในคู่มือเล่มนี้ จะให้ความสำคัญเน้นหนักไปในเรื่องการนำผลการประเมินผลการประเมินผลการปฏิบัติราชการไปใช้ประกอบการเลื่อนเงินเดือน ซึ่งเป็นการดำเนินการข้อ ๕ แห่งประกาศคณะกรรมการพนักงานส่วนตำบลจังหวัดสงขลา เรื่อง หลักเกณฑ์และเงื่อนไขเกี่ยวกับหลักเกณฑ์และวิธีการประเมินผลการปฏิบัติงานของพนักงานส่วนตำบล พ.ศ. ๒๕๕๘ ที่กำหนดความในวรรคหนึ่งว่า “ผู้บังคับบัญชามีหน้าที่ประเมินผลการปฏิบัติงานของผู้อยู่ใต้บังคับบัญชา เพื่อประกอบการพิจารณาในเรื่องต่างๆ ตามหลักเกณฑ์และวิธีการว่าด้วยการนั้น ได้แก่ การเลื่อนเงินเดือนและค่าตอบแทนอื่นๆ ทั้งนี้ ตามหลักเกณฑ์และวิธีการที่คณะกรรมการพนักงานส่วนตำบลจังหวัดสงขลา กำหนด

บทที่ ๒

ระบบการประเมินผลการปฏิบัติราชการ

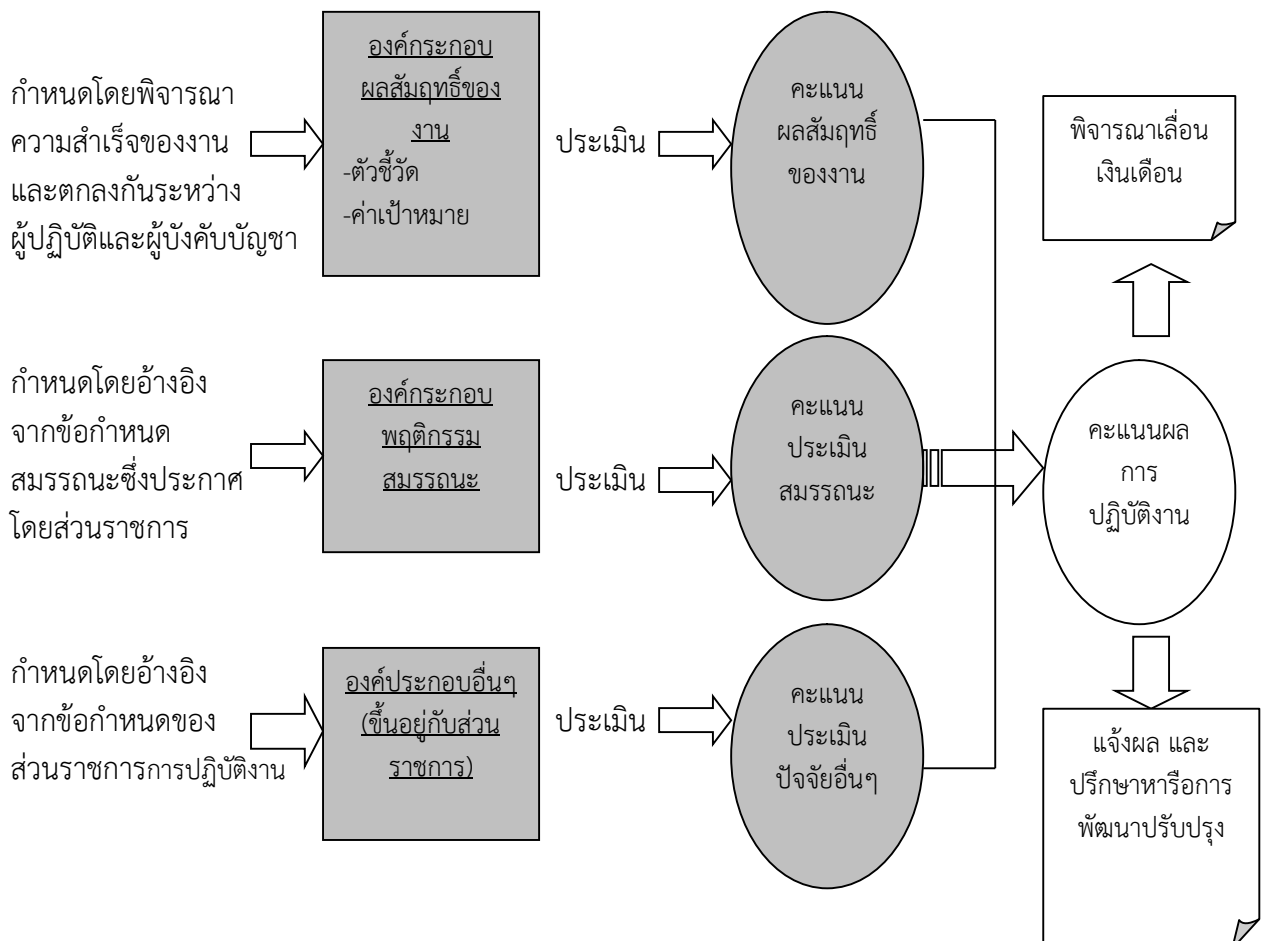
บทนี้จะได้กล่าวถึงการนำแนวทางของการบริหารผลการปฏิบัติราชการ(Performance Management) และการประเมินผลการปฏิบัติราชการ (Performance Appraisal) มาประยุกต์ใช้กับพนักงานส่วนตำบล จุดมุ่งหมายของบทนี้ คือการให้ภาพเชิงปฏิบัติของระบบในองค์กรรวมเป็นสำคัญ

๒.๑ ภาพรวมของระบบการบริหารผลการปฏิบัติราชการในเชิงปฏิบัติ

การดำเนินการตามขั้นตอนทั้งห้าของกระบวนการบริหารผลการปฏิบัติราชการดังที่ได้กล่าวไปในบทที่ ๑ นั้น หากได้วิเคราะห์โดยถ่องแท้แล้ว จะพบว่าการประเมินผลการปฏิบัติราชการตามระบบการบริหารผลการปฏิบัติราชการนั้น ก็คือการประเมินตามสิ่งที่ตกลงกันไว้หรือผลสัมฤทธิ์ของงานซึ่งกำหนดโดยตัวชี้วัดและค่าเป้าหมาย รวมถึงพฤติกรรมซึ่งแสดงออกในการปฏิบัติราชการซึ่งกำหนดโดยสมรรถนะ (Competency) นั้นเอง ในการประเมินจะนำคะแนนการประเมินผลสัมฤทธิ์ส่วนหนึ่ง กับคะแนนการประเมินสมรรถนะอีกส่วนหนึ่ง เมื่อนำมาคิดคำนวณรวมกันจะได้คะแนนผลการปฏิบัติราชการ ซึ่งนำไปใช้ในการพิจารณาความดีความชอบ ตลอดจนใช้เป็นข้อมูลในการปรึกษาหารือระหว่างผู้ปฏิบัติกับผู้บังคับบัญชา เพื่อนำไปสู่การพัฒนาปรับปรุงประสิทธิผลในการปฏิบัติราชการ ตลอดจนการพัฒนาบุคลากรต่อไป

แผนภาพที่ ๒.๑ จะเป็นการสรุปให้เห็นถึงข้อวิเคราะห์ที่ได้กล่าวไปในข้างต้นสำหรับผลสัมฤทธิ์ของงานซึ่งกำหนดโดยตัวชี้วัดและค่าเป้าหมาย กับ พฤติกรรมซึ่งพิจารณาด้วยสมรรถนะ ถือว่าเป็นองค์ประกอบนี้เป็นการเฉพาะของส่วนราชการเองก็ได้

แผนภาพที่ ๒.๑: สรุปภาพองค์รวมของระบบการประเมินผลการปฏิบัติราชการ



๒.๒ ระบบการประเมินผลการปฏิบัติราชการที่กำหนด

สิ่งที่เกิดขึ้นภายใต้ระบบการบริหารผลการปฏิบัติราชการจะเป็นดังนี้

(๑) ผู้ปฏิบัติจะผ่านการประเมินผลการปฏิบัติราชการปีละ ๒ รอบ คือ

รอบที่ ๑	๑ ตุลาคม - ๓๑ มีนาคม ของปีถัดไป
รอบที่ ๒	๑ เมษายน - ๓๐ กันยายน

โดยในแต่ละรอบ ผู้ปฏิบัติจะทำการตกลงถึงผลการปฏิบัติราชการร่วมกับผู้บังคับบัญชาตั้งแต่ต้นรอบ และจะทำการประเมินผลโดยเทียบเคียงผลงานที่ทำได้จริงกับเป้าหมายที่ตั้งไว้ เพื่อสรุปเป็นคะแนนประเมิน ณ ปลายรอบ ทั้งนี้ ในระหว่างรอบหากมีการเปลี่ยนแปลงที่สำคัญ เช่น มีงานเพิ่มเติมจากที่ได้ตกลงไว้ ณ ต้นรอบการประเมิน ผู้ปฏิบัติอาจพิจารณาร่วมกับผู้บังคับบัญชาเพื่อทำการปรับปรุงสิ่งที่ได้ตกลงกันไว้แต่ต้น โดยการปรับปรุงนี้จะถูกใช้ในการประเมิน ณ ปลายรอบการประเมิน

(๒) การประเมินผลการปฏิบัติราชการ จะพิจารณาจากองค์ประกอบอย่างน้อย ๒ องค์ประกอบ ได้แก่ องค์ประกอบด้านผลสัมฤทธิ์ของงาน และ องค์ประกอบด้านพฤติกรรมการปฏิบัติราชการ หรือสมรรถนะ ที่กล่าวมาอย่างน้อย ๒ องค์ประกอบก็เพราะว่า ส่วนราชการอาจกำหนดให้มียกองค์ประกอบที่ ๓ เป็นการเฉพาะของส่วนราชการเองเพิ่มเติมจาก ๒ องค์ประกอบแรกก็ได้ ดังนั้น

ผู้ปฏิบัติในแต่ละส่วนราชการ ควรจะต้องศึกษาข้อกำหนดซึ่งประกาศโดยส่วนราชการที่ตนสังกัดเพิ่มเติมองค์ประกอบในการประเมินผลการปฏิบัติราชการนี้ จะมีสัดส่วนหรือน้ำหนักไม่เท่ากัน ซึ่งน้ำหนักขององค์ประกอบที่ไม่เท่ากันนี้ จะถูกนำไปใช้ในการคิดคะแนนผลการปฏิบัติราชการ ดังสมการข้างล่างนี้

$$\begin{array}{l}
 \text{คะแนนผลการ} \\
 \text{ปฏิบัติราชการ} = \\
 (๑๐๐ \text{ คะแนน})
 \end{array}
 =
 \begin{array}{c}
 \text{คะแนนการประเมิน} \\
 \text{ผลสัมฤทธิ์ของงาน} \\
 \times \\
 \text{น้ำหนักผลสัมฤทธิ์}
 \end{array}
 +
 \begin{array}{c}
 \text{คะแนนการประเมิน} \\
 \text{สมรรถนะ} \\
 \times \\
 \text{น้ำหนักสมรรถนะ}
 \end{array}
 +
 \begin{array}{c}
 \text{คะแนนการประเมิน} \\
 \text{องค์ประกอบอื่น(ถ้ามี)} \\
 \times \\
 \text{น้ำหนักองค์ประกอบ} \\
 \text{อื่น (ถ้ามี)}
 \end{array}$$

โดยทั่วไป น้ำหนักขององค์ประกอบด้านผลสัมฤทธิ์ของงาน ควรจะมีน้ำหนักไม่ต่ำกว่าร้อยละ ๗๐ ซึ่งส่วนราชการสามารถกำหนดให้สูงกว่านี้ได้ โดยผู้ปฏิบัติที่เป็นข้าราชการ และ ผู้ปฏิบัติราชการ จะมีน้ำหนักขององค์ประกอบประเมินแตกต่างกัน ซึ่งสามารถสรุปให้เห็นดังตารางข้างล่างนี้

กรณี	สัดส่วนองค์ประกอบการประเมิน
ทั่วไปสำหรับพนักงานส่วนตำบล ทุกประเภทตำแหน่ง	กำหนดสัดส่วนผลสัมฤทธิ์ของงานร้อยละ ๗๐ พฤติกรรมการปฏิบัติราชการเป็นร้อยละ ๓๐
พนักงานส่วนตำบลที่อยู่ระหว่าง ทดลองปฏิบัติราชการ	กำหนดสัดส่วนผลสัมฤทธิ์ของงานร้อยละ ๕๐ พฤติกรรมการปฏิบัติราชการเป็นร้อยละ ๕๐

๓) คะแนนผลการปฏิบัติราชการจะถูกจัดออกตามระดับผลการปฏิบัติราชการทั้งนี้ กรณีพนักงานส่วนตำบลผู้ทดลองปฏิบัติหน้าที่ราชการนอกจากจะต้องจำแนกระดับผลการปฏิบัติราชการ เช่นเดียวกับพนักงานส่วนตำบลทั่วไปแล้ว ยังต้องจำแนกว่าผ่านหรือไม่ผ่านการประเมินด้วย

- กรณีเป็นพนักงานส่วนตำบล คะแนนผลการปฏิบัติราชการจะถูกจัดออกจัดออกอย่างน้อย เป็น ๕ ระดับ ได้แก่ ดีเด่น ดีมาก ดี พอใช้ และต้องปรับปรุงโดยการกำหนดช่วงคะแนนของแต่ละระดับจะเป็น คุณลักษณะของส่วนราชการ แต่คะแนนต่ำสุดของระดับพอใช้ จะต้องไม่ต่ำกว่าร้อยละ ๖๐

ข้อกำหนดในการแบ่งระดับผลงานเป็น ๕ ระดับนี้ ได้แสดงรายละเอียดไว้ในล้อมกรอบที่ ๒.๑

ล้อมกรอบที่ ๒.๑: ข้อกำหนดในการแบ่งระดับผลงาน

การแบ่งระดับผลงาน จะพิจารณาแยกออกเป็น ๒ กรณี คือ กรณีทั่วไป ซึ่งครอบคลุมข้าราชการ และกรณีข้าราชการทดลองปฏิบัติหน้าที่ราชการ โดย ๒ กรณี แตกต่างกันว่า การแบ่งระดับผลงาน โดยกรณีแรก จะแบ่งระดับผลงานออกเป็นอย่างน้อย ๕ ระดับส่วนกรณีหลังจะต้องแบ่งเพิ่มว่าผ่าน/ไม่ผ่านด้วย

กรณี	ระดับผลการประเมิน	คะแนนในแต่ละระดับ	หมายเหตุ
ทั่วไป สำหรับพนักงานส่วนตำบลทุกประเภทตำแหน่ง	ดีเด่น	ช่วงคะแนนประเมินตั้งแต่ร้อยละ ๙๐ ขึ้นไป	ให้นายก อบ ต. หรือผู้บังคับบัญชาที่ได้รับมอบหมายประกาศรายชื่อพนักงานส่วนตำบลผู้มีผลการปฏิบัติงานในระดับ “ดีเด่น” ในที่เปิดเผยให้ทราบโดยทั่วกัน
	ดีมาก	ช่วงคะแนนประเมินตั้งแต่ร้อยละ ๘๐ แต่ไม่ถึงร้อยละ ๙๐	
	ดี	ช่วงคะแนนประเมินตั้งแต่ร้อยละ ๗๐ แต่ไม่ถึงร้อยละ ๘๐	
	พอใช้	ช่วงคะแนนประเมินตั้งแต่ร้อยละ ๖๐ แต่ไม่ถึงร้อยละ ๗๐	-
	ต้องปรับปรุง	ช่วงคะแนนต่ำกว่าร้อยละ ๖๐	ไม่ได้รับการพิจารณาเลื่อนเงินเดือน

ผู้ปฏิบัติพึงเข้าใจว่า เมื่อทำการประเมินผลจนได้คะแนนผลการประเมินแล้วคะแนนดังกล่าวจะถูกนำไปจัดระดับผลการปฏิบัติราชการ โดยระดับผลงานที่แตกต่างกัน จะได้รับการพิจารณาเลื่อนเงินเดือนในอัตราที่ไม่เท่ากัน ผู้ปฏิบัติที่มีระดับผลงานดีเด่น จะได้รับการพิจารณาเลื่อนเงินเดือนในอัตราที่สูงกว่าผู้ที่มีระดับผลงานอื่นๆ เป็นต้น

ผู้ปฏิบัติที่จะได้รับการพิจารณาเลื่อนเงินเดือน จะต้องมีความสามารถในการประเมินไม่ต่ำกว่าร้อยละ ๖๐ หรือ ระดับพอใช้ ทั้งนี้ หากผู้ปฏิบัติรายใดที่มีความสามารถในการประเมินต่ำกว่าร้อยละ ๖๐ หรืออีกนัยหนึ่ง มีผลงานในระดับต้องปรับปรุง ก็จะต้องมีการดำเนินการตามระเบียบการบริหารงานบุคคลส่วนท้องถิ่น และตามประกาศคณะกรรมการพนักงานส่วนตำบล กรณีไม่สามารถปฏิบัติราชการให้มีประสิทธิภาพและเกิดประสิทธิผลต่อไป

๔) การประเมินผลสัมฤทธิ์ของงาน จะกระทำโดยพิจารณาตัวชี้วัด และค่าเป้าหมายซึ่งตกลง และเห็นชอบร่วมกันระหว่างผู้ปฏิบัติและผู้บังคับบัญชาโดยอ้างอิงความสำเร็จของงานตามตัวชี้วัด และ/หรือ หลักฐานที่บ่งชี้ผลผลิตและผลลัพธ์ของงานอย่างเป็นรูปธรรม

การกำหนดตัวชี้วัด และ ค่าเป้าหมายนั้น สามารถกระทำได้หลายวิธี ซึ่งรายละเอียดจะได้กล่าวถึงต่อไป ทั้งนี้ การกำหนดตัวชี้วัด จะต้องอิงกับงานที่ผู้ปฏิบัติรับผิดชอบ โดยมีด้วยกัน ๓ ลักษณะ ได้แก่

๑. งานตามที่ปรากฏในคำรับรองการปฏิบัติราชการ หรือแผนปฏิบัติราชการประจำปี ของส่วนราชการ/สำนัก/กอง (งานในลักษณะนี้ บางครั้งอาจรู้จักในนาม “งานยุทธศาสตร์”)

๒. งานตามหน้าที่ความรับผิดชอบหลักตามมาตรฐานกำหนดตำแหน่งของผู้รับการ ประเมิน ที่ไม่อยู่ในข้อ ๑ (งานในลักษณะนี้บางครั้งอาจรู้จักในนาม “งานตามมาตรฐานกำหนดตำแหน่ง”)

๓. งานที่ได้รับมอบหมายเป็นพิเศษ ซึ่งไม่ใช่งานประจำของส่วนราชการ/สำนัก/กอง หรือของผู้รับการประเมิน เช่น งานโครงการ หรืองานในการแก้ปัญหาสำคัญเร่งด่วนที่เกิดขึ้นในรอบการ ประเมิน

อนึ่ง ตัวชี้วัดจัดทำขึ้นโดยทั่วไป แบ่งออกได้เป็น ๓ ประเภท ได้แก่ ประเภทที่มุ่งเน้น ปริมาณของงาน ประเภทที่มุ่งเน้นคุณภาพของงาน และประเภทที่มุ่งเน้นประโยชน์ของงาน ซึ่งการ ประเมินผลสำเร็จตามตัวชี้วัดนี้จะแตกต่างกันไปตามประเภทของตัวชี้วัด

ประเภทของตัวชี้วัด	แนวทางการพิจารณา
ประเภทที่มุ่งเน้นปริมาณของงาน	จำนวนผลงานที่ทำให้สำเร็จเปรียบเทียบกับปริมาณงานที่กำหนด หรือปริมาณที่ควรจะทำได้ในเวลาที่ควรจะเป็น
ประเภทที่มุ่งเน้นคุณภาพของงาน	ความถูกต้อง ประณีต ความเรียบร้อยของงาน และตามมาตรฐานของงาน เวลาที่ใช้ปฏิบัติงานเปรียบเทียบกับเวลาที่กำหนดไว้
ประเภทที่มุ่งเน้นประโยชน์ของงาน	เช่น การประหยัดในการใช้วัสดุอุปกรณ์ ต้นทุน หรือ ค่าใช้จ่ายในการทำงาน การ ระวังรักษาเครื่องมือเครื่องใช้ การนำผลงานไปใช้ประโยชน์ในด้านต่าง ๆ

๕) การประเมินพฤติกรรมการปฏิบัติราชการประเมินจากผู้ที่สามารถทำได้ โดยอ้างอิงข้อกำหนดสมรรถนะและนิยามสมรรถนะที่ประกาศใช้ ซึ่งจะได้กล่าวต่อไป

๖) ผู้ปฏิบัติจะได้รับการประเมินจากผู้ที่สามารถจะชี้หรือประเมินผลงานจากการปฏิบัติได้ ไม่ใช่จากผู้บังคับบัญชาโดยตรงตามสายงานแต่เพียงอย่างเดียว ทั้งนี้ เพื่อให้ การประเมินผลการปฏิบัติราชการมีความยุติธรรมและสะท้อนต่อผลการปฏิบัติราชการที่เกิดขึ้นจริงได้มากที่สุดเท่าที่จะเป็นไปได้

ผู้มีหน้าที่ประเมิน คือผู้บังคับบัญชาตามข้อ ๕ แห่งประกาศคณะกรรมการพนักงานส่วน ตำบลจังหวัดตรัง เรื่องหลักเกณฑ์และเงื่อนไขเกี่ยวกับหลักเกณฑ์และวิธีการประเมินผลการปฏิบัติงานของ พนักงาน ส่วนตำบล พ.ศ. ๒๕๕๘ ได้แก่

- (๑) นายกองค้การบริหารส่วนตำบล สำหรับปลัดองค์การบริหารส่วนตำบล
- (๒) ปลัดองค์การบริหารส่วนตำบลสำหรับ รองปลัดองค์การบริหารส่วนตำบล ผู้อำนวยการ สำนักหรือกอง หรือส่วนราชการที่เรียกชื่ออย่างอื่นที่มีฐานะเทียบเท่าสำนักหรือกอง
- (๓) ผู้อำนวยการสำนัก กอง หรือส่วนราชการที่เรียกชื่ออย่างอื่นที่มีฐานะเทียบเท่าสำนักหรือ กองสำหรับพนักงานส่วนตำบลที่มีอยู่ในบังคับบัญชา

ช่วงที่ ๑ : เมื่อเริ่มรอบการประเมิน

เมื่อเริ่มรอบการประเมินหนึ่งๆ ผู้รับการประเมินจะทำความตกลงร่วมกับผู้บังคับบัญชา/ผู้ประเมินเกี่ยวกับผลสัมฤทธิ์ของงานที่จะเกิดขึ้นในช่วงรอบการประเมินนั้น โดยต้องมีการกำหนดตัวชี้วัดและค่าเป้าหมาย ตลอดจนทบทวนสมรรถนะที่คาดหวังในตำแหน่งงานที่รับผิดชอบ และเมื่อได้ข้อตกลงแล้วให้กรอกข้อมูลลงในฟอร์ม

ส่วนที่ ๑ ผลสัมฤทธิ์ของงาน (ร้อยละ ๗๐) ระบุข้อมูลของผู้รับข้อมูลของผู้รับการประเมิน และระบุว่าเป็นการประเมินในรอบประเมินใด ระหว่างรอบที่ ๑ หรือ ๒ เป็นต้น

- (๑) ให้ระบุโครงการ/งาน/กิจกรรมที่ผู้รับการประเมินปฏิบัติ
- (๒) ให้ใส่น้ำหนักของแต่ละโครงการ/งาน/กิจกรรมโดยมีค่าน้ำหนักรวมไม่เกิน ๗๐ คะแนน แต่ละโครงการ/งาน/กิจกรรม ต้องมีค่าน้ำหนักไม่น้อยกว่า ร้อยละ ๑๐
- (๓) ระบุเป้าหมาย
- (๔) เป้าหมายเชิงปริมาณ
- (๕) เป้าหมายเชิงคุณภาพ
- (๖) เป้าหมายเชิงประโยชน์
- (๗) ผลการปฏิบัติงาน
- (๘) ระบุผลการปฏิบัติงานเชิงปริมาณ
- (๙) ระบุผลการปฏิบัติงานเชิงคุณภาพ
- (๑๐) ระบุผลการปฏิบัติงานเชิงประโยชน์
- (๑๑) รวมคะแนนการปฏิบัติงาน
- (๑๒) ผลสัมฤทธิ์ของงาน
- (๑๓) เหตุผลที่ให้งานบรรลุ/ไม่บรรลุเป้าหมาย



ส่วนที่ ๒ พฤติกรรมการปฏิบัติราชการ (สมรรถนะ) (ร้อยละ ๓๐) สำหรับตำแหน่งประเภทอำนวยการท้องถิ่น และบริหารท้องถิ่น

ตัวชี้วัดสมรรถนะ (๑)	น้ำหนัก (๒)	ระดับที่คาดหวัง/ต้องการ (๓)	ระดับที่ประเมินได้ (๔)	คะแนนที่ได้ (๕)	ผลการประเมิน (๖) = $\frac{(๒) \times (๕)}{๕}$	ระบุเหตุการณ์/พฤติกรรมที่ผู้รับการประเมินแสดงออก (๗)
สมรรถนะหลัก						
๑. การมุ่งผลสัมฤทธิ์						
๒. การยึดมั่นในความถูกต้องและจริยธรรม						
๓. ความเข้าใจในองค์กรและระบบงาน						
๔. การบริการเป็นเลิศ						
๕. การทำงานเป็นทีม						
สมรรถนะประจำผู้บริหาร						
๑. การเป็นผู้นำในการเปลี่ยนแปลง						
๒. ความสามารถในการเป็นผู้นำ						
๓. ความสามารถในการพัฒนาคน						
๔. การคิดเชิงกลยุทธ์						
น้ำหนักรวม	๓๐			คะแนนรวม		

ส่วนที่ ๒ พุทธกรรมการปฏิบัติราชการ (สมรรถนะ) (ร้อยละ ๓๐) สำหรับตำแหน่งประเภททั่วไป และประเภทวิชาการ

ตัวชี้วัดสมรรถนะ (๑)	น้ำหนัก (๒)	ระดับที่คาดหวัง/ต้องการ (๓)	ระดับที่ประเมินได้ (๔)	คะแนนที่ได้ (๕)	ผลการประเมิน (๖) = (๒) x (๕) / ๔	ระบุเหตุการณ์/พฤติกรรมที่ผู้รับการประเมินแสดงออก (๗)
สมรรถนะหลัก						
๑. การมุ่งผลสัมฤทธิ์						
๒. การยึดมั่นในความถูกต้องและจริยธรรม						
๓. ความเข้าใจในองค์กรและระบบงาน						
๔. การบริการเป็นเลิศ						
๕. การทำงานเป็นทีม						
สมรรถนะประจำสายงาน (อย่างน้อย ๓ สมรรถนะ)						
๑.						
๒.						
๓.						
น้ำหนักรวม	๓๐			คะแนนรวม		

(๖) ระผลการประเมิน

(๗) ระบุเหตุการณ์/พฤติกรรมที่ผู้รับการประเมินแสดงออก

-ให้ระบุสมรรถนะหลัก

-ให้ระบุสมรรถนะประจำผู้บริหาร

ส่วนที่ ๒ พุทธกรรมการปฏิบัติราชการ (สมรรถนะ) (ร้อยละ ๓๐) สำหรับตำแหน่งประเภททั่วไป และประเภททั่วไป และประเภทวิชาการ

(๑) ระบุตัวชี้วัดสมรรถนะ

(๒) ระบุน้ำหนัก

(๓) ระดับที่คาดหวัง/ต้องการ

(๔) ระบุระดับที่ประเมินได้

(๕) ระบุคะแนนที่ได้

(๖) ระผลการประเมิน

(๗) ระบุเหตุการณ์/พฤติกรรมที่ผู้รับการประเมินแสดงออก

-ให้ระบุสมรรถนะหลัก

-ให้ระบุสมรรถนะประจำสายงาน (อย่างน้อย ๓ สมรรถนะ)

สรุปผลการประเมิน

องค์ประกอบการประเมิน	คะแนน (ร้อยละ)	ผลการประเมิน (ร้อยละ)	หมายเหตุ
๑. ผลสัมฤทธิ์ของงาน	๗๐		
๒. พฤติกรรมการปฏิบัติราชการ (สมรรถนะ)	๓๐		
คะแนนรวม	๑๐๐		

ระดับผลการประเมิน

- ต่ำเกิน (ร้อยละ ๕๐ ขึ้นไป)
- ต่ำมาก (ร้อยละ ๘๐ แต่ไม่ถึงร้อยละ ๙๐)
- ต่ำ (ร้อยละ ๗๐ แต่ไม่ถึงร้อยละ ๘๐)
- พอใช้ (ร้อยละ ๖๐ แต่ไม่ถึงร้อยละ ๗๐)
- ต้องปรับปรุง (ต่ำกว่าร้อยละ ๖๐)

ส่วนที่ ๓ แผนพัฒนาการปฏิบัติราชการรายบุคคล

ผลสัมฤทธิ์ของงาน/ สมรรถนะที่เลือกพัฒนา (๑)	วิธีการพัฒนา (๒)	ช่วงเวลาที่ต้องการพัฒนา (๓)	วิธีการวัดผลในการพัฒนา (๔)

สรุปผลการประเมิน

- (๑) ระบุองค์ประกอบการประเมิน
 - ผลสัมฤทธิ์ของงาน
 - พฤติกรรมการปฏิบัติราชการ (สมรรถนะ)
- (๒) ระบุคะแนนเป็นร้อยละ
- (๓) ระบุผลการประเมินเป็นร้อยละ

ระดับผลการประเมิน

- (๑) ต่ำเกิน (ร้อยละ ๕๐ ขึ้นไป)
- (๒) ต่ำมาก (ร้อยละ ๘๐ แต่ไม่ถึงร้อยละ ๙๐)
- (๓) ต่ำ (ร้อยละ ๗๐ แต่ไม่ถึงร้อยละ ๘๐)
- (๔) พอใช้ (ร้อยละ ๖๐ แต่ไม่ถึงร้อยละ ๗๐)
- (๕) ต้องปรับปรุง (ต่ำกว่าร้อยละ ๖๐)

ส่วนที่ ๓ แผนพัฒนาการปฏิบัติราชการรายบุคคล

- (๑) ระบุผลสัมฤทธิ์ของงาน/สมรรถนะที่เลือกพัฒนา
- (๒) ระบุวิธีการพัฒนา
- (๓) ระบุช่วงเวลาที่ต้องการพัฒนา
- (๔) ระบุการวัดผลในการพัฒนา

ส่วนที่ ๔ ข้อตกลงการปฏิบัติราชการ

ชื่อ-นามสกุล (ผู้รับการประเมิน).....ตำแหน่ง.....ได้เลือกตัวชี้วัดผลสัมฤทธิ์ของงาน และพฤติกรรมปฏิบัติราชการ (สมรรถนะ) เพื่อขอรับการประเมิน โดยร่วมกับผู้ประเมินกำหนดตัวชี้วัด น้ำหนัก และเป้าหมายตัวชี้วัด รวมทั้งกำหนดน้ำหนักสมรรถนะหลัก สมรรถนะประจำผู้บริหาร และสมรรถนะประจำสายงานในแต่ละสมรรถนะ พร้อมได้ลงลายมือชื่อรับทราบข้อตกลงในการปฏิบัติราชการร่วมกันตั้งแต่เริ่มรอบระยะเวลาการประเมินแล้ว

ลงชื่อ.....(ผู้รับการประเมิน)
(.....)
ตำแหน่ง.....
วันที่.....

ลงชื่อ.....(ผู้ประเมิน)
(.....)
ตำแหน่ง.....
วันที่.....

ส่วนที่ ๕ การรับทราบผลการประเมิน

<input type="checkbox"/> ได้รับทราบผลการประเมิน และแผนพัฒนาปฏิบัติราชการรายบุคคลแล้ว ลงชื่อ.....(ผู้รับการประเมิน) (.....) ตำแหน่ง..... วันที่.....	<input type="checkbox"/> ได้แจ้งผลการประเมิน และผู้รับการประเมิน ได้ลงนามรับทราบแล้ว ลงชื่อ.....(ผู้ประเมิน) (.....) ตำแหน่ง..... วันที่.....	<input type="checkbox"/> ได้แจ้งผลการประเมินเมื่อวันที่..... แต่ผู้รับการประเมินไม่ลงนามรับทราบ โดยมี..... เป็นพยาน ลงชื่อ..... พยาน (.....) ตำแหน่ง..... วันที่.....
---	---	---

ส่วนที่ ๔ ข้อตกลงการปฏิบัติราชการ

- (๑) ระบุชื่อ-สกุลผู้รับการประเมิน
- (๒) ระบุตำแหน่งผู้รับการประเมิน

- เมื่อได้ทำข้อตกลงการปฏิบัติราชการแล้ว ให้ผู้รับการประเมินและผู้ประเมินลงนามด้วย

ส่วนที่ ๕ การรับทราบผลการประเมิน

- (๑) ระบุลงชื่อผู้ประเมิน
- (๒) ระบุตำแหน่งผู้ประเมิน
- (๓) ระบุวันที่ประเมิน
- (๔) กรณีผู้ประเมินแจ้งผู้รับการประเมิน แล้วผู้รับการประเมินไม่ลงนาม ให้หาพยาน ๑ คนลงนามรับเป็นพยานด้วย



- ๖ -

ส่วนที่ ๖ ความเห็นของผู้บังคับบัญชาเหนือขึ้นไป (ถ้ามี)

ผู้บังคับบัญชาเหนือขึ้นไป <input type="checkbox"/> เห็นด้วยกับผลการประเมินข้างต้น <input type="checkbox"/> มีความเห็นต่าง ดังนี้..... ลงชื่อ..... (.....) ตำแหน่ง วันที่	ผู้บังคับบัญชาเหนือขึ้นไปอีกชั้นหนึ่ง <input type="checkbox"/> เห็นด้วยกับผลการประเมินข้างต้น <input type="checkbox"/> มีความเห็นต่าง ดังนี้..... ลงชื่อ..... (.....) ตำแหน่ง วันที่
---	---

ส่วนที่ ๗ มติคณะกรรมการกลั่นกรองการประเมินผลการปฏิบัติงาน <input type="checkbox"/> เห็นชอบตามที่เสนอ <input type="checkbox"/> มีความเห็นต่าง ดังนี้..... คณะมนตรีควรได้รับร้อยละ..... ลงชื่อ..... (.....) ตำแหน่ง ประธานคณะกรรมการกลั่นกรองฯ วันที่	ส่วนที่ ๘ ความเห็นของนายกองตรีปกครองส่วนท้องถิ่น <input type="checkbox"/> เห็นด้วยกับมติคณะกรรมการกลั่นกรองฯ <input type="checkbox"/> มีความเห็นต่าง ดังนี้..... คณะมนตรีควรได้รับร้อยละ..... ลงชื่อ..... (.....) ตำแหน่ง.....นายก อบจ./นายกเทศมนตรี/นายก อบต. วันที่
---	--

ส่วนที่ ๗ มติคณะกรรมการกลั่นกรองการประเมินผลการปฏิบัติงาน

- ระบุเห็นชอบตามที่เสนอ ถ้าเห็นว่าการประเมินข้างต้นถูกต้องและเป็นธรรมแล้ว
- ระบุมีความเห็นต่างถ้าเห็นว่าการประเมินข้างต้นไม่ถูกต้องหรือไม่เป็นธรรม
- ระบุคะแนนที่ควรได้รับร้อยละ ถ้าไม่เห็นด้วยกับการประเมินข้างต้น
- ระบุชื่อ-สกุล ตำแหน่ง วันที่

ส่วนที่ ๘ ความเห็นของนายกองตรีปกครองส่วนท้องถิ่น

- ระบุเห็นด้วยกับมติคณะกรรมการกลั่นกรองฯถ้าเห็นว่าการประเมินข้างต้นถูกต้องและเป็นธรรมแล้ว
- ระบุมีความเห็นต่างถ้าเห็นว่าการประเมินข้างต้นไม่ถูกต้องหรือไม่เป็นธรรม
- ระบุคะแนนที่ควรได้รับร้อยละถ้าไม่เห็นด้วยกับการประเมินข้างต้น
- ระบุชื่อ - สกุล ตำแหน่ง วันที่

เมื่อกรอกรายละเอียดข้อมูลต่างๆ ลงในแบบฟอร์มแล้ว ให้ผู้รับการประเมิน (ผู้ปฏิบัติ)

รวบรวมเอกสาร โดยนำแบบประเมินผลการปฏิบัติงานของพนักงานส่วนตำบล แล้วนำส่งหน่วยงานการเจ้าหน้าที่เพื่อเก็บรักษาไว้ใช้ประโยชน์ในด้านต่าง ๆ ต่อไป ทั้งนี้ ผู้รับการประเมิน (ผู้ปฏิบัติ) ควรสำเนาเอกสารดังกล่าวเก็บไว้กับตนชุดหนึ่งเพื่อสำหรับการอ้างอิงเมื่อจำเป็น

หมายเหตุ กรณีการประเมินผลการปฏิบัติงานของพนักงานส่วนตำบลที่อยู่ระหว่างทดลองปฏิบัติหน้าที่ราชการ หรือระยะเวลาทดลองปฏิบัติหน้าที่ราชการอยู่ในรอบการประเมิน ให้ประเมินผลสัมฤทธิ์ของงานและพฤติกรรมการปฏิบัติราชการ โดยให้มีสัดส่วนคะแนนของแต่ละองค์ประกอบร้อยละ ๕๐

ช่วงที่ ๒ : ระหว่างรอบการประเมิน

ในระหว่างรอบการประเมินเป็นช่วงเวลาที่ได้รับบริการประเมินปฏิบัติงานเพื่อให้เกิดผลงานตามที่ได้เห็นตกลงร่วมกันไว้เมื่อเริ่มต้นรอบการประเมิน ผู้ปฏิบัติพึงติดตามงานที่ได้รับมอบหมาย พิจารณาปัญหาและหนทางแก้ไข ปรึกษาหารือกับผู้บังคับบัญชา/ผู้ประเมินในการแก้ไขปัญหาให้ลุล่วง เพื่อให้การปฏิบัติราชการบรรลุผลตามที่ได้ตกลงกันไว้ พร้อมทั้งควรพิจารณาพฤติกรรมผลการปฏิบัติราชการของตนเองว่าสามารถทำได้เท่ากับหรือดีกว่าระดับสมรรถนะของตำแหน่งหรือไม่ และควรปรับเปลี่ยนพฤติกรรม หรือพัฒนาตนเองเพื่อให้มีพฤติกรรมหรือสมรรถนะตามที่ควรจะเป็น

เนื่องจาก งานของภาครัฐ เป็นงานที่มีการเปลี่ยนแปลงสูง ทำให้เป้าหมายการปฏิบัติราชการอาจต่างไปจากที่ได้ตกลงกันไว้เมื่อเริ่มรอบการประเมิน ในกรณีดังกล่าว ผู้บังคับบัญชา/ผู้ประเมินอาจทำให้คำปรึกษาชี้แนะแก่ผู้รับบริการประเมินในการปรับเปลี่ยนตัวชี้วัด และคะแนนตามระดับค่าเป้าหมายที่ได้ตกลงกันไว้แต่แรกก็ได้ และให้ปรับปรุงแก้ไขข้อมูลในแบบกำหนดและประเมินผลสัมฤทธิ์ของงานด้วย

๑.ปรับเปลี่ยนตัวชี้วัด และคะแนนตามระดับค่าเป้าหมาย รวมทั้งน้ำหนักตัวชี้วัดเพื่อสะท้อนการเปลี่ยนแปลงของงานในระหว่างรอบการประเมินโดยอาจกระทำดังนี้

- ตัดตัวชี้วัด และค่าเป้าหมายออกไป
- คงตัวชี้วัดไว้ แต่ปรับค่าเป้าหมายใหม่
- เพิ่มตัวชี้วัดและค่าเป้าหมายเพื่อสะท้อนงานที่เพิ่มเข้ามาใหม่

ช่วงที่ ๓ : เมื่อครบรอบการประเมิน

เมื่อครบรอบการประเมิน ผู้บังคับบัญชา/ผู้ประเมินจะประเมินผลการปฏิบัติราชการของผู้รับบริการประเมิน โดยจะพิจารณาตามองค์ประกอบการประเมินซึ่งประกอบด้วย องค์ประกอบด้านผลสัมฤทธิ์ของงาน และองค์ประกอบด้านสมรรถนะ ทั้งนี้ กรณีที่ส่วนราชการมีการกำหนดองค์ประกอบอื่นๆ นอกเหนือจากนี้ ผู้ประเมินก็ต้องประเมินองค์ประกอบเหล่านั้นด้วย

การประเมินจะเริ่มจากการที่หน่วยงานการเจ้าหน้าที่นำส่งเอกสารการประเมินของผู้รับบริการประเมินให้แก่ผู้บังคับบัญชา/ผู้ประเมินเพื่อพิจารณาประเมินผล และให้คะแนนลงในแบบฟอร์มในการประเมินองค์ประกอบด้านผลสัมฤทธิ์ของงาน ให้อ้างอิงตัวชี้วัด และค่าเป้าหมายที่ระบุอยู่ในแบบประเมินผลการปฏิบัติงานของพนักงานส่วนตำบล

จากการดำเนินการต่างๆ เกี่ยวกับการประเมินผลการปฏิบัติราชการตามที่ได้แสดงในข้างต้น พบว่ามีผู้เกี่ยวข้อง อยู่หลายฝ่ายที่มีบทบาทหน้าที่ดังสรุปอยู่ในล้อมกรอบที่ ๒.๕ ต่อไปนี้

ล้อมกรอบที่ ๒.๕ : บทบาทของผู้เกี่ยวข้องในแต่ละช่วงในรอบการประเมิน

เมื่อเริ่มรอบการประเมิน	ระหว่างรอบการประเมิน	เมื่อครบรอบการประเมิน
<p>ผู้ประเมิน:</p> <ul style="list-style-type: none">• ร่วมกับผู้รับการประเมินในการวางแผนการปฏิบัติราชการ กำหนดเป้าหมาย ระดับความสำเร็จของงานที่คาดหวัง ตัวชี้วัดความสำเร็จ ดังกล่าวของผู้รับการประเมิน รวมถึงระดับสมรรถนะที่คาดหวังจากผู้รับการประเมิน• แจกหลักเกณฑ์การประเมิน	<p>ผู้ประเมิน:</p> <ul style="list-style-type: none">• ตรวจสอบติดตามการปฏิบัติราชการของผู้รับการประเมิน• ให้คำปรึกษา แนะนำ และช่วยเหลือผู้รับการประเมินในกรณีเกิดข้อขัดข้องในการทำงาน เพื่อให้ผู้รับการประเมินสามารถปฏิบัติราชการได้บรรลุเป้าหมายตามที่กำหนดไว้• ปรับเปลี่ยน เพิ่ม ลด ตัวชี้วัดหรือค่าเป้าหมายผลงานตามสถานการณ์	<p>ผู้ประเมิน:</p> <ul style="list-style-type: none">• ประเมินผลการปฏิบัติราชการของผู้รับการประเมิน ตามหลักเกณฑ์และวิธีการที่ได้ทำ ความตกลงร่วมกัน และประกาศให้ทราบโดยทั่วกันเมื่อช่วงเริ่มรอบการประเมิน• แจกผลการประเมิน และให้คำปรึกษาชี้แนะแก่ผู้รับการประเมินเป็นรายบุคคลแบบตัวต่อตัว• เก็บแบบสรุปผลการประเมินผลการปฏิบัติราชการไว้ที่สำนัก/กอง เป็นเวลาอย่างน้อย ๒ ปี• ดำเนินการเช่นเดียวกับช่วง “เริ่มรอบการประเมิน”

เมื่อเริ่มรอบการประเมิน	ระหว่างรอบการประเมิน	เมื่อครบรอบการประเมิน
คณะกรรมการกถันกรอง ผลการประเมินผลการ ปฏิบัติงาน -	คณะกรรมการกถันกรองผล การประเมินผลการปฏิบัติ ราชการงาน -	คณะกรรมการกถันกรองผลการ ประเมินผล การปฏิบัติราชการ: <ul style="list-style-type: none">• พิจารณากถันกรองผลการ ประเมินผลการปฏิบัติงานของ พนักงานส่วนตำบล เพื่อความเป็น มาตรฐานและความเป็นธรรมใน การใช้ดุลพินิจของผู้บังคับบัญชา/ ผู้ประเมิน• เสนอผลการประเมินต่อผู้มี อำนาจสั่งเลื่อนเงินเดือน

บทที่ ๓

การประเมินผลสัมฤทธิ์ของงาน

บทที่ ๒ ที่ผ่านมาได้กล่าวถึงหลักเกณฑ์ และขั้นตอนการประเมินผลการปฏิบัติราชการ โดยรวม จะเห็นได้ว่าการประเมินผลการปฏิบัติราชการนั้นจะประกอบด้วย การประเมินปัจจัยอย่างน้อย ๒ องค์ประกอบ ได้แก่ การประเมินผลสัมฤทธิ์ของงาน และการประเมินสมรรถนะ โดยผลคะแนนการประเมินทั้งสององค์ประกอบจะถูกนำมาใช้ในการคำนวณสรุปคะแนนผลการปฏิบัติราชการ ซึ่งนำไปใช้ในการพิจารณาเลื่อนเงินเดือนต่อไป

ในบทที่ ๓ นี้จะกล่าวถึงวิธีการประเมินผลการปฏิบัติราชการในส่วนของการประเมินผลสัมฤทธิ์ของงาน โดยครอบคลุมกรอบแนวคิดและวิธีการต่างๆที่จะนำมาใช้กับการประเมินผลสัมฤทธิ์ของงาน ดังกล่าว

๓.๑ การประเมินผลสัมฤทธิ์ของงาน

การประเมินผลสัมฤทธิ์ของงานนั้น โดยพื้นฐานเป็นการประเมินที่พิจารณาจากผลการปฏิบัติราชการที่เกิดขึ้นจริงในรอบการประเมินว่าได้ตามค่าเป้าหมาย (Goals) มากน้อยเพียงใด ทั้งนี้ ผู้ปฏิบัติที่สามารถปฏิบัติงานได้ผลที่ดีเมื่อเทียบกับค่าเป้าหมายจะได้รับคะแนนการประเมินผลสัมฤทธิ์สูงกว่าผู้ปฏิบัติที่ได้ผลที่ต่ำกว่า

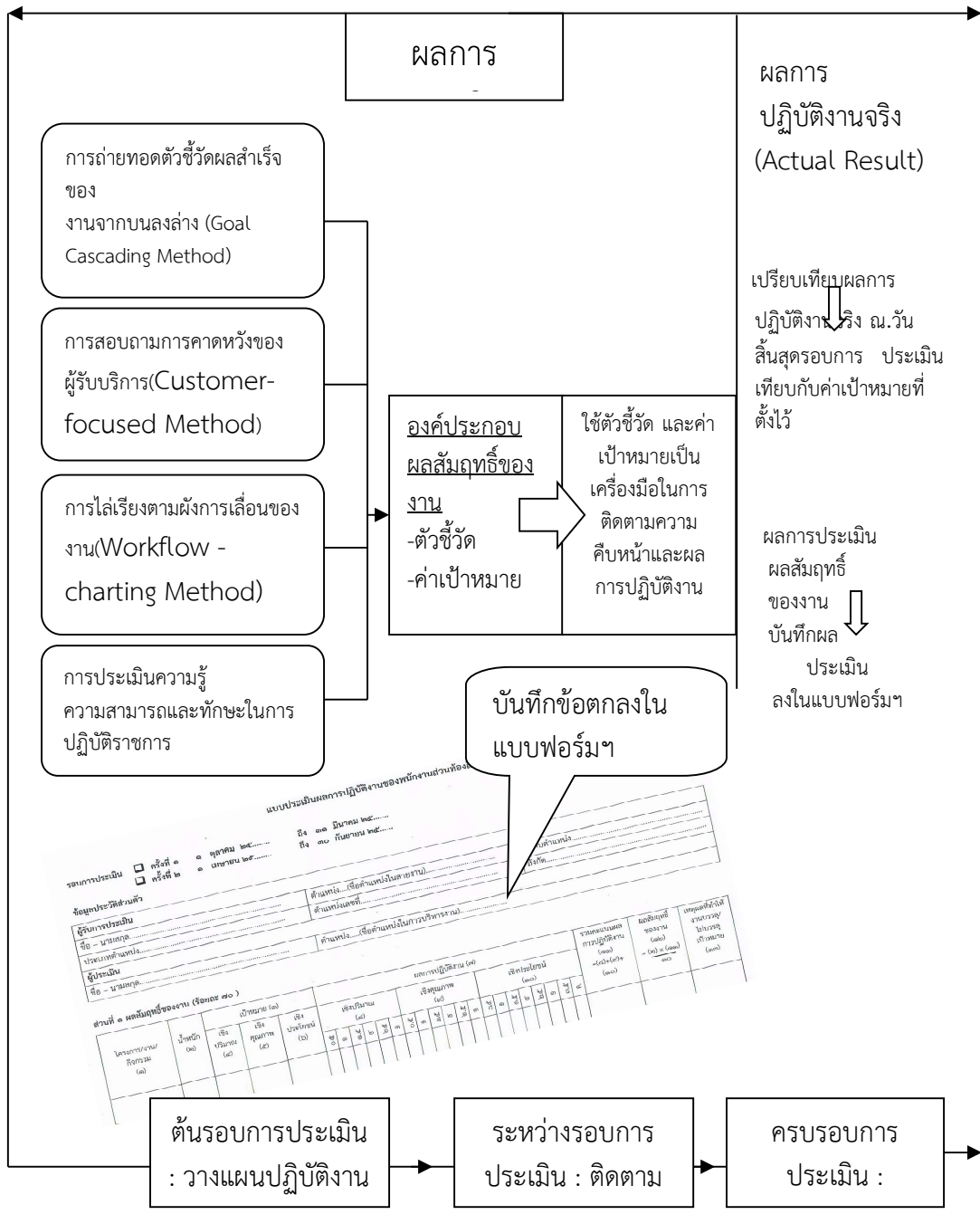
การประเมินผลสัมฤทธิ์ของงาน จะเริ่มจากการกำหนดตัวชี้วัด (KPI หรือ Key Performance Indicator) จากนั้นจึงกำหนดค่าเป้าหมาย (Goal) เพื่อเป็นเกณฑ์ในการวัดผลสัมฤทธิ์ของงาน โดยค่าเป้าหมายจะต้องสะท้อนต่อเจตจำนงค์ ของผลหรือสิ่งที่ต้องการให้บรรลุผล ภายหลังจากที่ผู้ปฏิบัติได้ปฏิบัติจนครบรอบการประเมินแล้ว ก็ทำการประเมินโดยเทียบผลที่ได้จริง กับเกณฑ์ค่าเป้าหมายที่ตั้งไว้ เพื่อสรุปเป็นคะแนนการประเมินผลสัมฤทธิ์

การประเมินผลสัมฤทธิ์ของงานจากการกำหนดตัวชี้วัดนั้น สามารถกระทำได้หลายวิธีซึ่งจะได้กล่าวโดยละเอียดในบทที่ ๓ นี้เพียง ๔ วิธี ผู้ปฏิบัติพึงเลือกวิธีที่เหมาะสมกับลักษณะงานของตน โดยอาจเลือกวิธีใดวิธีหนึ่งหรืออาจใช้มากกว่าหนึ่งวิธีผสมผสานกัน ดังนี้

๑. การถ่ายทอดตัวชี้วัดผลสำเร็จของงานจากบนลงล่าง (Goal Cascading Method)
๒. การสอบถามความคาดหวังของผู้รับบริการ (Customer-focused Method)
๓. การไล่เรียงตามผังการเคลื่อนไหวของงาน (Workflow-charting Method)
๔. การประเมินความรู้ความสามารถ และทักษะในการปฏิบัติราชการ

ล้อมกรอบที่ ๓.๑: การกำหนดตั้งชี้วัดและการประเมินผลสัมฤทธิ์ของงาน

เมื่อเริ่มรอบการประเมินหนึ่งๆ ผู้ปฏิบัติและผู้บังคับบัญชา (หรือผู้ประเมิน) จะต้องร่วมกับการพิจารณากำหนดตัวชี้วัดและค่าเป้าหมายซึ่งสะท้อนต่อเป้าหมายการปฏิบัติราชการที่จะเกิดขึ้นในรอบการประเมินนั้นๆ โดยเลือกใช้วิธีการประเมินผลสัมฤทธิ์ของงานผ่านการกำหนดตัวชี้วัดวิธีใดวิธีหนึ่งผสมผสานกัน ตัวชี้วัด และค่าเป้าหมาย ตัวชี้วัดและค่าเป้าหมาย จะเป็นเครื่องมือที่ใช้ในการติดตามและผลักดันให้การปฏิบัติในรอบการประเมินนั้นเป็นไปตามที่ได้วางไว้ และเมื่อสิ้นสุดรอบการประเมิน ผู้บังคับบัญชา หรือ ผู้ประเมิน จะทำการพิจารณาผลการปฏิบัติราชการจริง เทียบกับค่าเป้าหมายที่ตกลงกันไว้ เพื่อสรุปเป็นผลการประเมินต่อไป



๓.๒ การตั้งตัวชี้วัด(KPI)

วิธีการตั้งตัวชี้วัด มีด้วยกันอย่างน้อย ๔ วิธี ดังที่ได้กล่าวไปในข้างต้น ส่วนราชการโดยผู้ประเมินและผู้ปฏิบัติสามารถเลือกใช้วิธีการตั้งตัวชี้วัดทั้ง ๔ วิธีนี้เป็นแนวทางในการกำหนดตัวชี้วัดเพื่อใช้ในการประเมินผลสัมฤทธิ์ของงานตามความเหมาะสม โดยการพิจารณาเลือกใช้วิธีการตั้งตัวชี้วัด มีข้อเสนอแนะดังแสดงในตารางที่ ๓.๑ ข้างล่างนี้

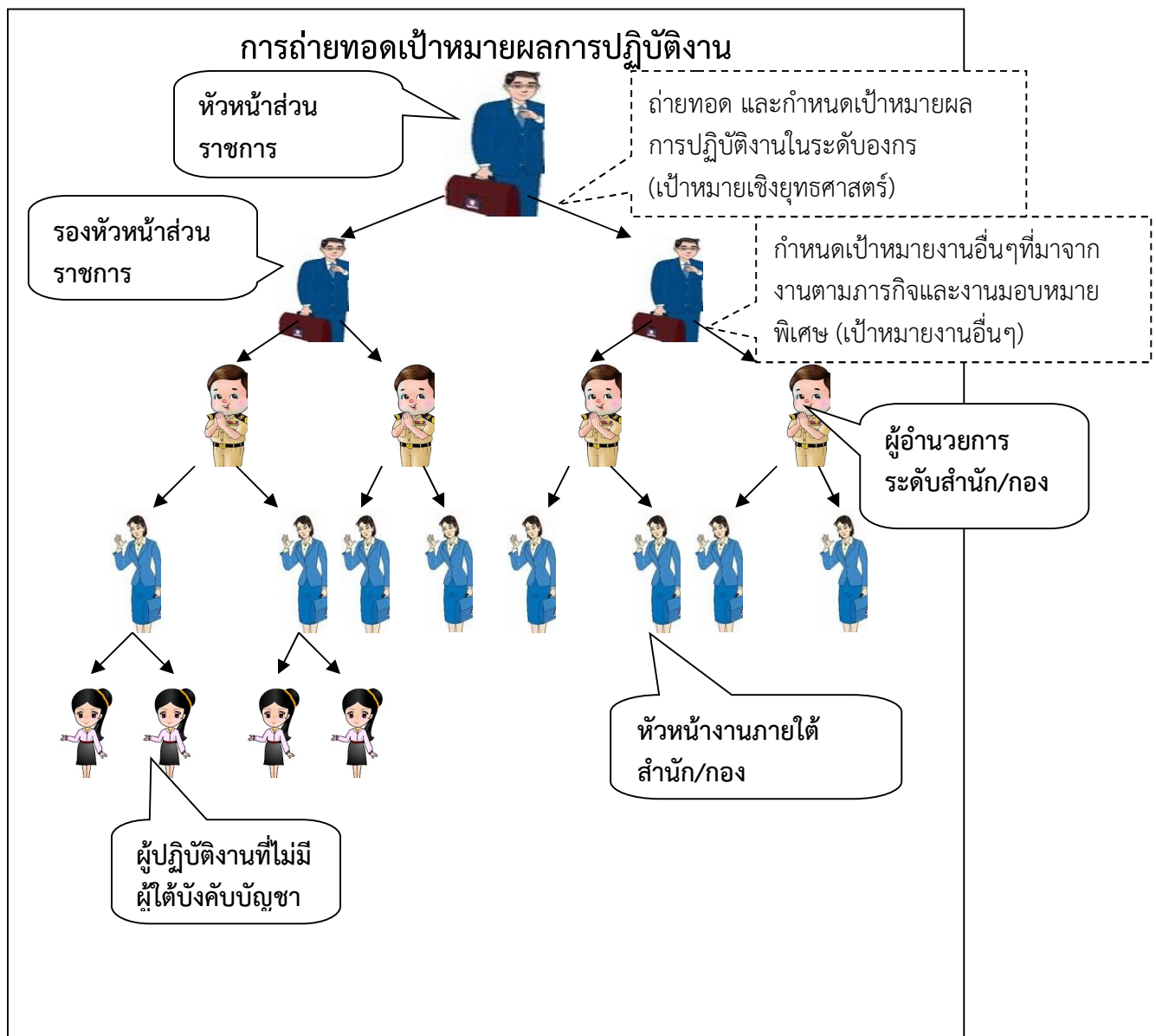
ตารางที่ ๓.๒: วิธีการกำหนดตัวชี้วัด และ ลักษณะงานที่เหมาะสม

วิธีการกำหนดตัวชี้วัด สำหรับการประเมินผลงาน	ลักษณะงานที่เหมาะสมกับวิธีการประเมิน
๑. การถ่ายทอดตัวชี้วัดผลสำเร็จของงาน จากบนลงล่าง(Goal Cascading Method)	- การประเมินผลสัมฤทธิ์ของงานตามคำรับรองการปฏิบัติ ราชการ หรืองานตามแผนปฏิบัติราชการ - การประเมินผลสัมฤทธิ์ของงานของผู้ดำรงตำแหน่งประเภท บริหาร เช่นหัวหน้าส่วนราชการ รองหัวหน้าส่วนราชการ และผู้ ดำรงตำแหน่งประเภทอำนวยการ เช่นผู้อำนวยการสำนัก และ ผู้อำนวยการกอง
๒. การสอบถามความคาดหวังของ ผู้รับบริการ (Customer-focused Method)	- การประเมินผลสัมฤทธิ์ของงานตามหน้าที่ความรับผิดชอบหลัก ของหน่วยงานซึ่งไม่ปรากฏในคำรับรองการปฏิบัติราชการของ ส่วนราชการ งานของหน่วยงานสนับสนุน เช่น งานกองคลัง งาน การเจ้าหน้าที่ งานธุรการ
๓. การไล่เรียงตามผังการเคลื่อนไหวของงาน (Workflow-charting Method)	- การประเมินงานที่ผลผลิตในแต่ละขั้นตอนอยู่ภายในสำนัก/ กองเดียวกัน เช่น งานจัดทำวารสารประจำเดือนของส่วน ราชการ งานจัดทำวารสารการประชุมและบันทึกประกอบการ ประชุมคณะกรรมการประจำ และงานตรวจสอบคำสั่ง
๔. การประเมินความรู้ความสามารถ และ ทักษะในการปฏิบัติราชการ	- การประเมินข้าราชการผู้ยังอยู่ในระหว่างทดลองปฏิบัติหน้าที่ ราชการเนื่องจากผู้อยู่ระหว่างทดลองปฏิบัติหน้าที่ราชการอาจ ยังไม่สามารถผลิตผลงานออกมาได้อย่างชัดเจนภายในช่วง ระยะเวลาที่ประเมิน

๓.๒.๑ การถ่ายทอดตัวชี้วัดผลสำเร็จของงานจากบนลงล่าง (Goal-cascading Method)

การกำหนดตัวชี้วัดโดยวิธีการถ่ายทอดตัวชี้วัดผลสำเร็จของงานจากบนลงล่าง(Goal-cascading Method) เป็นการกำหนดตัวชี้วัดและค่าเป้าหมายของผู้ปฏิบัติโดยการทยอยกำหนดจากระดับสูงของส่วนราชการถ่ายทอดไปสู่ระดับต่างๆ ในส่วนราชการ การดำเนินการโดยวิธีนี้ส่วนราชการจะเริ่มจากการพิจารณาตัวชี้วัดและค่าเป้าหมายที่ระดับสูงสุดของหน่วยงานเป็นจุดตั้งต้น จากนั้นจึงกระจายตัวชี้วัดลงไปสู่งานและบุคลากรตามระดับชั้นต่างๆ จากระดับผู้บริหาร ไปสู่ผู้บริหารระดับกองหรือสำนัก ไปสู่ผู้บริหารระดับฝ่าย และผู้ปฏิบัติในระดับต่างๆ ตามลำดับ แผนภาพที่ ๓.๑ ได้แสดงให้เห็นถึงการถ่ายทอดเป้าหมายการปฏิบัติราชการตามแนวทางนี้ให้เห็นอย่างง่าย ๆ

แผนภาพที่ ๓.๒.๑ : การถ่ายทอดตัวชี้วัดผลสำเร็จของงานจากบนลงล่าง (Goal-cascading Method)



การถ่ายทอดตัวชี้วัดผลสำเร็จของงานจากบนลงล่าง เป็นแนวทางที่พัฒนาขึ้นจากแนวความคิดที่ว่า ผลสำเร็จขององค์กรหรือหน่วยงาน คือ ผลรวมของความทุ่มเทของผู้ปฏิบัติทุกคนในหน่วยงาน การที่ผู้บังคับบัญชาจะสามารถปฏิบัติหน้าที่ได้ประสบความสำเร็จตามเป้าประสงค์ที่วางไว้นั้น จำเป็นต้องได้รับการสนับสนุนจากผู้ใต้บังคับบัญชา หรือ อีกนัยหนึ่งผู้ใต้บังคับบัญชาควรจะต้องปฏิบัติไปใเป้าประสงค์ของตนที่มีส่วนผลักดันให้เกิดความสำเร็จตามเป้าประสงค์ของผู้บังคับบัญชา ซึ่งที่สุดแล้วจะร้อยรวมขึ้นไปผลักดันความสำเร็จของหน่วยงานนั่นเอง ด้วยเหตุนี้ ตัวชี้วัดและค่าเป้าหมายของผู้บังคับบัญชาควรถูกถ่ายทอดไปยังผู้ปฏิบัติต่างๆ ไล่เรียงกันไปตามระดับชั้นในองค์กร

การถ่ายทอดตัวชี้วัดผลสำเร็จของงานจากบนลงล่าง สามารถกระทำได้ด้วย ๓ แนวทาง คือ (๑) ถ่ายทอดเป้าหมายผลการปฏิบัติราชการลงมาโดยตรง (๒) ถ่ายทอดเป้าหมายผลการปฏิบัติราชการโดยการแบ่งค่าตัวเลขเป้าหมาย (๓) ถ่ายทอดเป้าหมายผลการปฏิบัติราชการที่ผู้ใต้บังคับบัญชาได้รับมอบหมายให้ปฏิบัติงานเพียงบางด้าน ทั้งนี้วิธีการทั้งสามแนวทางนี้ได้แสดงให้เห็นเป็นตัวอย่างไว้ในล้อมกรอบที่ ๓.๒.๑

เมื่อได้ดำเนินการถ่ายทอดตัวชี้วัดผลสำเร็จจากบนลงล่าง พร้อมค่าเป้าหมายแล้วผู้ปฏิบัติจะทราบถึงตัวชี้วัดและค่าเป้าหมายในงานที่ตนเองรับผิดชอบซึ่งเชื่อมโยงกับเป้าหมายของผู้บังคับบัญชาในระดับที่สูงขึ้นไป ในการประเมินผลการปฏิบัติราชการประจำปีก็ให้พิจารณาผลสำเร็จของงานที่เกิดขึ้นจริงตามตัวชี้วัดที่ตกลงกันได้ ทำการประเมินเทียบกับค่าเป้าหมายที่ตั้งไว้ ก็จะได้คะแนนการประเมินผลการปฏิบัติราชการ

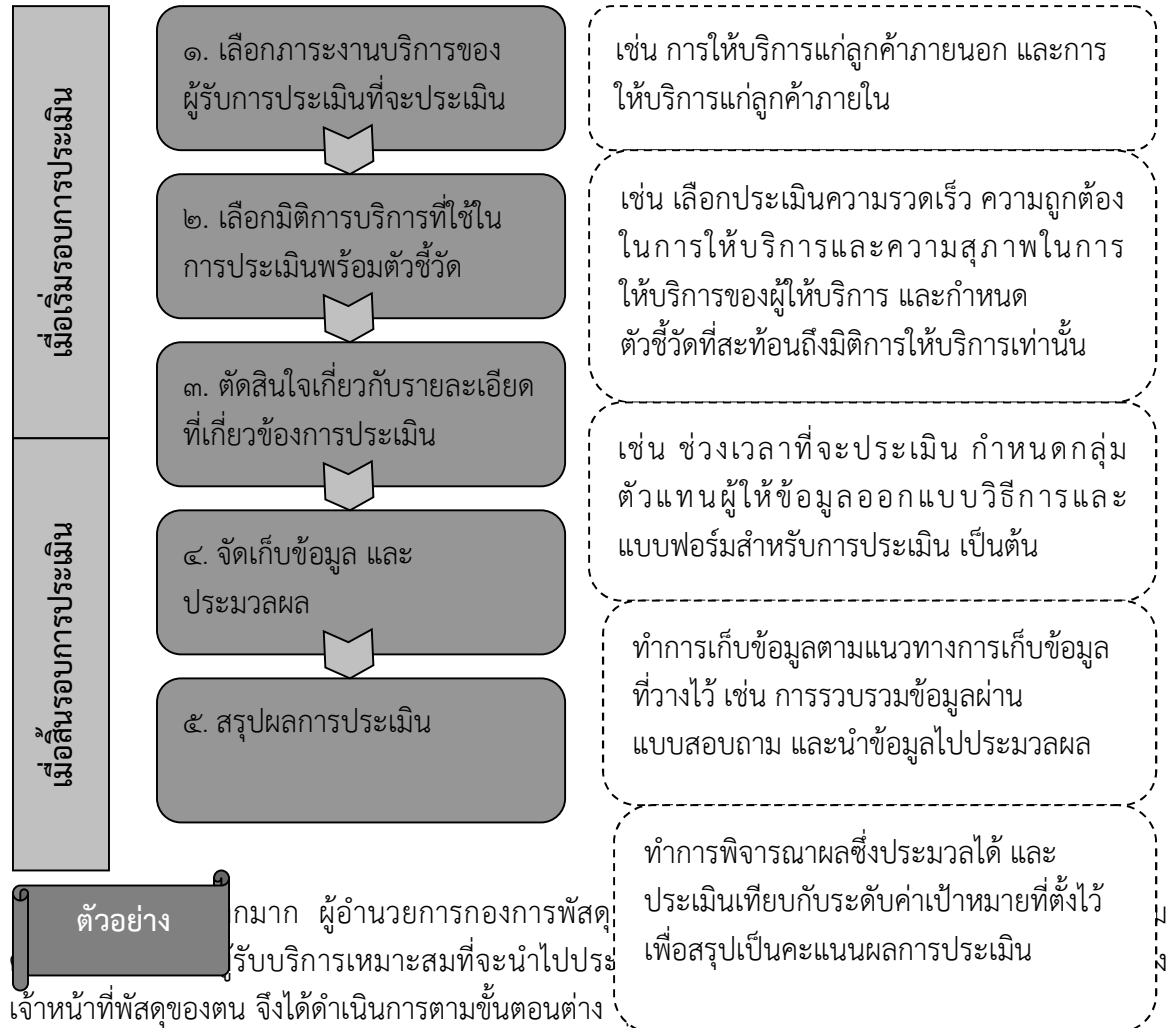
๓.๒.๒ การสอบถามความคาดหวังของผู้รับบริการ (Customer-focused Method)

วิธีการนี้เป็นการประเมินผลการปฏิบัติราชการของผู้ให้บริการสะท้อนผ่านการรับรู้ของผู้ใช้บริการ หากผู้ใช้บริการได้รับความพึงพอใจ หรือ ได้รับบริการในระดับตรงกับที่คาดหวังไว้ ก็ถือได้ว่า ผู้ให้บริการหรือผู้ปฏิบัติอื่นๆ สามารถปฏิบัติหน้าที่ได้ผลงาน หรือผลสัมฤทธิ์ที่ดี

การสอบถามความคาดหวังของผู้รับบริการนี้ ถือเป็นกรอบ (Framework) ในการกำหนดตัวชี้วัดอีกวิธีหนึ่งนอกเหนือจากการถ่ายทอดตัวชี้วัดผลสำเร็จจากบนลงล่างส่วนราชการ หรือ ผู้ปฏิบัติพึงเลือกใช้วิธีการนี้ ในกรณีที่พบว่างานของส่วนราชการ หรืองานที่ตนรับผิดชอบเป็นงานในลักษณะบริการ ซึ่งในกรณีดังกล่าว การกำหนดตัวชี้วัดโดยอิงตามเนื้อหาในการให้บริการและความคาดหวังของผู้รับบริการจะกระทำได้ง่ายกว่า ในบางกรณีส่วนราชการหรือผู้ปฏิบัติอาจพิจารณาเลือกใช้วิธีการนี้ เป็นกรอบในการกำหนดตัวชี้วัดเสริมเข้ากับการใช้วิธีการถ่ายทอดตัวชี้วัดผลสำเร็จจากบนลงล่างอีกทางหนึ่งขั้นตอนการดำเนินการกำหนดตัวชี้วัดโดยวิธีการสอบถามความคาดหวังของผู้รับบริการไปจนถึงการประเมินผลการปฏิบัติราชการสามารถสรุปได้ดังแสดงในล้อมกรอบที่ ๓.๓ ทั้งนี้ ในล้อมกรอบที่ ๓.๓ จะได้แสดงตัวอย่างนับตั้งแต่การกำหนดตัวชี้วัดโดยวิธีนี้ไปถึงการประเมินให้เห็นด้วย

ล้อมกรอบที่ ๓.๓ : การกำหนดตัวชี้วัด และการประเมินผลสัมฤทธิ์ของงานโดยวิธีการสอบถามความคาดหวังของผู้รับบริการ

การกำหนดตัวชี้วัดและการประเมินผลสัมฤทธิ์โดยวิธีการสอบถามความคาดหวังของผู้รับบริการจะเริ่มต้นโดยการกำหนดตัวชี้วัดผลสำเร็จ ณ ต้นรอบการประเมิน โดยสามารถดำเนินการที่ละขั้นตอน ดังแสดงข้างล่าง



ตัวอย่าง กมาก ผู้อำนวยการกองการพัสดุ ผู้รับบริการเหมาะสมที่จะนำไปประเมินเจ้าหน้าที่พัสดุของตน จึงได้ดำเนินการตามขั้นตอนต่าง

๑. เลือกภาระงานบริการของผู้รับบริการประเมินที่จะประเมิน

สำหรับคุณ ปี ใจแจ่ม เจ้าหน้าที่พัสดุ มีหน้าที่ให้บริการด้านการพัสดุแก่บุคลากรในองค์กรคุณเอ จึงเลือกที่จะประเมินผลการปฏิบัติราชการของคุณปีโดยการประเมินการรับรู้ของผู้รับบริการต่อคุณภาพการให้บริการของคุณปี

๒. เลือกมิติการบริการที่ใช้ในการประเมินพร้อมตัวชี้วัด

คุณเอพูดคุยหารือกับคุณปี เจ้าหน้าที่พัสดุอื่น และบุคลากรกลุ่มต่าง ๆ ภายในกรม เพื่อตัดสินใจร่วมกัน สรุปผลได้ว่าการประเมินความพึงพอใจเกี่ยวกับการบริการด้านพัสดุควรพิจารณาจากปัจจัย ๕ ปัจจัย ได้แก่ (๑) ความชัดเจนของคำตอบที่ผู้รับบริการได้รับจากผู้ให้บริการ (๒) การได้รับพัสดุตรงตามความต้องการภายใต้เงื่อนไขเวลา และงบประมาณที่กำหนด (๓) ความรู้เกี่ยวกับการพัสดุของผู้ให้บริการ (๔) ความถูกต้องในการให้บริการ และ (๕) ความพึงพอใจโดยรวมที่ผู้รับบริการมีต่อการให้บริการของเจ้าหน้าที่พัสดุ

บทที่ ๔

การประเมินสมรรถนะ

บทที่ ๔ นี้จะกล่าวถึงสมรรถนะและการประเมินสมรรถนะซึ่งเป็นหนึ่งในองค์ประกอบสำคัญของการประเมินผลการปฏิบัติราชการ

๔.๑ แนวคิดพื้นฐานของสมรรถนะกับการประเมินสมรรถนะ

สมรรถนะ (Competency) หรือพฤติกรรมการปฏิบัติราชการ หมายถึงสิ่งที่ผู้ปฏิบัติแสดงออกในระหว่างการปฏิบัติราชการอันเป็นผลจากแรงจูงใจหรือแรงผลักดันภายในจิตใจ ที่จะส่งผลต่อความสำเร็จในการปฏิบัติหน้าที่ตามตำแหน่งที่รับผิดชอบอยู่ให้สำเร็จลุล่วงไปด้วยดี การประเมินสมรรถนะ ก็คือ การประเมินว่า ผู้ปฏิบัติหน้าที่ ได้แสดงออกถึงพฤติกรรมที่สะท้อนสมรรถนะที่ควรจะเป็นของตำแหน่งหรือไม่ ประการใด หาก ผู้ปฏิบัติหน้าที่ได้แสดงให้เห็นถึงพฤติกรรมอย่างน้อยเท่ากับพฤติกรรมที่ควรจะเป็นแล้ว ย่อมถือได้ว่าผู้ปฏิบัติหน้าที่ มีสมรรถนะได้ตามที่ตำแหน่งที่รับผิดชอบ การที่ทำได้ตามพฤติกรรมที่ควรจะเป็นหรือไม่นั้นย่อมส่งผลถึงผลการปฏิบัติราชการของผู้ปฏิบัติหน้าที่

การนำแนวคิดของสมรรถนะไปใช้ในการบริหารจัดการด้านทรัพยากรบุคคล กระทำได้โดยการจัดสร้างเป็นพจนานุกรมสมรรถนะ (Competency dictionary) โดยพจนานุกรมนี้จะอธิบายถึงพฤติกรรมที่สะท้อนสมรรถนะในแต่ละเรื่อง โดยจัดตามระดับสมรรถนะต่างๆ สำหรับรายละเอียดในเรื่องนี้ อาจศึกษาเพิ่มเติมได้จาก คู่มือสมรรถนะสำหรับการประเมินผลการปฏิบัติงานข้าราชการส่วนท้องถิ่นหรือพนักงานส่วนท้องถิ่นของกรมส่งเสริมการปกครองท้องถิ่น

การประเมินสมรรถนะเป็นการนำพจนานุกรมสมรรถนะมาใช้ในการประเมินโดยนำพฤติกรรมที่ระบุไว้ในสมรรถนะแต่ละเรื่องมาใช้เป็นเกณฑ์ในการประเมิน

๔.๒ แนวทางการประเมินสมรรถนะของส่วนราชการ/สำนัก/กอง

ตามหลักเกณฑ์และวิธีการประเมินผลการปฏิบัติราชการกำหนดว่า ส่วนราชการจะต้องจัดให้มีการประเมินสมรรถนะเป็นส่วนหนึ่งของการประเมินผลการปฏิบัติราชการ โดยให้นำคะแนนที่ได้จากการประเมินสมรรถนะไปใช้ในการคิดคำนวณคะแนนผลการปฏิบัติราชการ และการประเมินสมรรถนะนี้อย่างน้อยต้องมีการประเมินสมรรถนะหลัก ๕ เรื่อง ซึ่งอิงกับพจนานุกรมสมรรถนะมาตรฐานของกรมส่งเสริมการปกครองท้องถิ่นโดยสมรรถนะหลักดังกล่าวประกอบด้วย

- (๑) การมุ่งผลสัมฤทธิ์
- (๒) การยึดมั่นในความถูกต้องและจริยธรรม
- (๓) ความเข้าใจในองค์กรและระบบงาน
- (๔) การบริการเป็นเลิศ
- (๕) การทำงานเป็นทีม

จากข้างต้น จะเห็นได้ว่าส่วนราชการมีอิสระที่จะเพิ่มเติมจากข้อกำหนดพื้นฐานได้ตั้งนั้นส่วนราชการต่างๆ อาจมีแนวทางและวิธีการประเมิน (หรือวัด) สมรรถนะที่แตกต่างกันไปตามความเหมาะสม ผู้ปฏิบัติจึงควรได้ทำความเข้าใจกับข้อกำหนดซึ่งส่วนราชการจะประกาศใช้เป็นการเฉพาะของส่วนราชการเอง ทั้งนี้ โดยทั่วไปจะครอบคลุมเรื่องดังต่อไปนี้

๑. สมรรถนะที่ใช้ในการประเมิน : ส่วนราชการจะมีการกำหนดสมรรถนะเป็นการเฉพาะของ ส่วนราชการเพิ่มเติมจากสมรรถนะหลัก ๕ เรื่องซึ่งกำหนดโดยกรมส่งเสริมการปกครองท้องถิ่นหรือไม่ ถ้ามี สมรรถนะที่เพิ่มเติมนั้นคือเรื่องใด และมีการนิยามไว้เป็นพจนานุกรมสมรรถนะเช่นใด มีการแจกแจงระดับ สมรรถนะของตำแหน่งไว้เป็นเช่นใด สมรรถนะที่ใช้ในการประเมิน

๑.๑) สมรรถนะหลัก ๕ สมรรถนะ

- (๑) การมุ่งผลสัมฤทธิ์
- (๒) การยึดมั่นในความถูกต้องและจริยธรรม
- (๓) ความเข้าใจในองค์กรและระบบงาน
- (๔) การบริการเป็นเลิศ
- (๕) การทำงานเป็นทีม

๑.๒) สมรรถนะประจำผู้บริหาร (สำหรับประเภทบริหารท้องถิ่น อำนาจการท้องถิ่น)

๑.๓) สมรรถนะประจำสายงาน (อย่างน้อย ๓ สมรรถนะ) สำหรับประเภทวิชาการ

และทั่วไป

๒. วิธีในการประเมิน : ส่วนราชการจะกำหนดวิธีการประเมินสมรรถนะโดยวิธีใดใน ๒ วิธี ระหว่าง (๑) วิธีการประเมินแบบ ๓๖๐ องศา และ (๒) การประเมินโดยให้ผู้ประเมิน หรือ ผู้บังคับบัญชา ประเมินโดยการสังเกตจากพฤติกรรมที่เห็นเด่นชัด (Critical Incident Technique) ความแตกต่างระหว่าง ๒ วิธีนี้อยู่ที่การประเมิน ๓๖๐ องศา นั้น จะให้ มีผู้ประเมินมากกว่าหนึ่ง ซึ่งประกอบด้วย ผู้บังคับบัญชา เพื่อนร่วมงาน และผู้ใต้บังคับบัญชา เป็นต้น โดยนำคะแนนการประเมินจากผู้ประเมินต่างๆ มา สรุปรวมกันเป็นคะแนนการประเมิน

บทที่ ๕

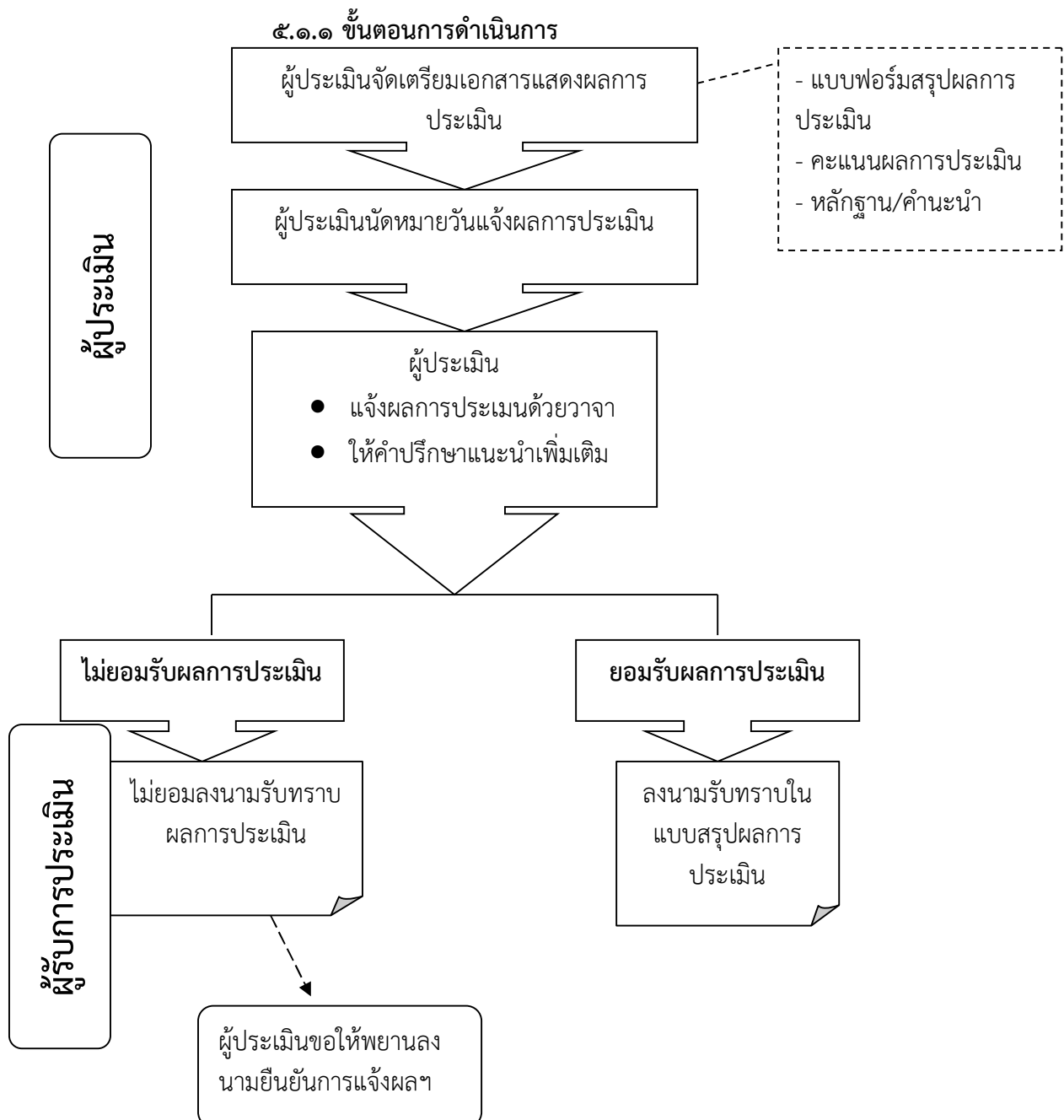
การแจ้งผลการประเมินและแนวทางการให้คำปรึกษา

หลังจากการประเมินผลการปฏิบัติราชการ ผู้บังคับบัญชาหรือผู้ประเมินต้องแจ้งผลการประเมินดังกล่าวให้ผู้บังคับบัญชาหรือผู้รับการประเมินทราบ การแจ้งผลการประเมินนี้จะต้องดำเนินการใน ๒ กรณี คือ

(๑) การแจ้งผลการประเมินเป็นรายบุคคล พร้อมให้คำปรึกษา แนะนำเพื่อนำไปสู่การพัฒนา ผลการปฏิบัติราชการรวมทั้งพฤติกรรม ก่อนเข้าสู่วงจรของการปฏิบัติราชการในรอบปี งบประมาณใหม่ต่อไป ซึ่งในการแจ้งผลการประเมินกรณีนี้ต้องให้ผู้รับการประเมินลงนามรับทราบด้วย

(๒) การแจ้งผลการประเมินเฉพาะผู้มีผลงานดีเด่น และดีมาก ซึ่งเป็นการประกาศให้ทราบทั่วกัน เพื่อให้เกิดความโปร่งใสในการดำเนินงาน และเป็นการยกย่อง ชมเชย ผู้ที่มีผลการปฏิบัติราชการดีเด่น และดีมาก ให้เป็นที่ประจักษ์โดยทั่วกัน

๕.๑ การแจ้งผลการประเมินรายบุคคล



๕.๑.๒ สาธารณประโยชน์ที่ผู้ประเมินควรแจ้งต่อผู้รับการประเมิน

๑) แจ้งผลคะแนนรวมผลการประเมินที่ผู้รับการประเมินรายนั้นๆ ได้รับ ทั้งใน ส่วนคะแนนผลสัมฤทธิ์ของงาน และคะแนนพฤติกรรมการปฏิบัติราชการ (สมรรถนะ) ว่าได้คะแนนรวมอยู่ในระดับใด เช่น ดีเด่น ดีมาก ดี เป็นต้น

๒)ชี้ให้เห็นจุดเด่นและประเด็นที่ผู้รับการประเมินควรต้องพัฒนาเพิ่มเติมให้ดียิ่งขึ้น ในส่วนของผลสัมฤทธิ์ของงาน และพฤติกรรมในการปฏิบัติงาน

กรณี	การชี้แจง คำแนะนำ
ผู้ได้รับการประเมินได้คะแนนระดับ “ดี” ขึ้นไป	- ชี้ให้เห็นจุดเด่น และแนะนำแนวทางที่ผู้รับการประเมินจะพัฒนาเพิ่มเติม - หรือแนวทางการพัฒนาเพิ่มเติม
ผู้รับการประเมินได้รับคะแนน “พอใช้” หรือ “ต้องปรับปรุง”	- ชี้แนะประเด็นข้อบกพร่องที่ต้องได้รับการปรับปรุงแก้ไขทั้งในส่วนของงาน และพฤติกรรม - หาจุดเด่น (ที่มี) เพื่อกระตุ้นให้ผู้รับการประเมินมีกำลังใจปฏิบัติหน้าที่ต่อไป - หรือเพื่อกำหนดแนวทางการพัฒนางาน และพฤติกรรม

๕.๒ การแจ้งผลการประเมินระดับดีเด่น และดีมาก

การแจ้งผลการประเมินระดับ “ดีเด่น” และ “ดีมาก” เมื่อสำนัก/กองพิจารณาผลการประเมินเสร็จสิ้นแล้ว สามารถแจ้งผลการประเมินกรณีนี้ โดยประกาศชื่อให้ทราบทั่วกันได้ในระดับสำนัก/กองก็ได้ หรือหากต้องการให้เป็นการแจ้งผลภาพระดับ สำนัก/กองอาจส่งผลการประเมินนั้นให้หน่วยงานการเจ้าหน้าที่รวบรวมเพื่อประกาศรวมระดับต่อไปก็ได้

๕.๓ แนวทางการให้คำปรึกษาหารือแก่ผู้รับการประเมิน

ในช่วงของการแจ้งผลการประเมิน เป็นโอกาสให้ผู้ประเมินและผู้รับการประเมินหารือร่วมกัน เพื่อพัฒนางาน/ปรับปรุงพฤติกรรม รวมทั้งยังเป็นช่วงเวลาของการติชมและกระตุ้นให้ผู้รับการประเมินพัฒนาตนเอง

สิ่งสำคัญที่ต้องคำนึงถึง คือ การให้คำปรึกษาที่ตั้นนั้นต้องทำด้วยวิธีที่แตกต่างกันตามผลงานหรือตามศักยภาพของผู้รับการประเมิน ทั้งยังต้องระมัดระวังแม้ในกรณีของการแสดงความชื่นชมผู้รับการประเมินที่มีผลการปฏิบัติราชการดี นอกจากนี้ผู้บังคับบัญชาหรือผู้ประเมินควรจะต้องเตรียมตัวเพื่อรับมือกับบรรยากาศที่จะเกิดขึ้นในสถานการณ์ของการแจ้งผลการประเมินด้วย

สิ่งที่ไม่ควรทำในการให้คำปรึกษา แนะนำในการแจ้งผลการประเมิน

• ไม่รับฟังความคิดเห็นผู้รับการประเมิน คิดว่าตนเองรู้ว่าสิ่งที่ดีที่สุดสำหรับผู้รับการประเมินคืออะไรและคิดว่ารู้ดีว่าสถานการณ์ที่เกิดขึ้นคืออะไร

- กล่าวแนะนำกว้างๆ ว่าให้ทำงานดีขึ้นและมากขึ้น
- แสดงความไม่มั่นใจต่อความสามารถของผู้รับการประเมิน
- ให้แต่คำปรึกษาขึ้นะเชิงลบ

แนวทางและข้อพึงระวังในการให้คำติชมผู้รับการประเมิน

- พึงระลึกลึกเสมอว่า การแสดงความชื่นชมผลงานดีเป็นการเน้นย้ำ และให้รางวัลรวมทั้งเป็นการเสริมแรง/กำลังใจเพื่อให้ผู้ได้รับคำชมอยากแสดงผลงานเช่นนั้นในโอกาสต่อไป
- คำชมต้องจริงใจ เฉพาะเจาะจงว่าชมเรื่องอะไร และให้คำชมเฉพาะในเรื่องที่บุคคลผู้รับคำชมเป็นผู้ลำบากตรากตรำสร้างผลงานขึ้นมาจริง
- คำชม/การให้ความดีความตีความชอบตอบแทนผลงานดี เป็นการสร้างความเชื่อมั่นในตนเอง
- การติชมต้องเน้นที่เหตุการณ์ซึ่งเฉพาะเจาะจงและสามารถแสดงให้เห็นชัดถึงการปรับปรุงพัฒนาได้
- เน้นการติชมผลงานหรือพฤติกรรมที่เกี่ยวข้องกับงาน ไม่ใช่นิสัยส่วนตัวของผู้รับการประเมิน ซึ่งอาจไม่มีผลต่องาน
- ผู้รับคำติชมอาจคิดว่ามีความหมายแฝงอื่นๆ มากกว่าที่ผู้พูดได้แสดงออกด้วยวาจา เมื่อให้คำติชมจึงควรใส่ใจด้วยว่าผู้รับคำติชมมีปฏิกิริยาอย่างไร

๕.๔ ตัวอย่างแนวทางการจัดการในสถานการณ์ของการแจ้งผลการประเมิน

ปฏิกิริยา	สถานการณ์	แนวทางการจัดการ
ร้องไห้	เมื่อผู้บังคับบัญชาแจ้งผลการประเมินและให้คำแนะนำแก่นางสาว ก. ผู้รับการประเมินปรากฏว่าเธอร้องไห้	ผู้บังคับบัญชาบอกให้ นางสาว ก. รู้ว่าร้องไห้จึงทำการให้คำปรึกษาแนะนำ
ไม่รับฟัง	นางสาว ข. ทำงานไม่ดี แต่เธอเชื่อว่าเธอมีผลการปฏิบัติราชการดี เมื่อผู้บังคับบัญชาชี้แนะว่าเธอจะต้องปรับปรุงการทำงานเธอกลับหัวเราะไม่เห็นด้วย และเห็นว่าสิ่งที่ได้รับคำแนะนำเป็นเรื่องไร้สาระ	ผู้บังคับบัญชาควรถามนาง ข. ให้ชัดเจนขึ้นว่าเธอไม่เห็นด้วยกับผู้บังคับบัญชาในเรื่องอะไร หลังจากนั้นควรอธิบายเหตุผลที่ชัดเจนให้ฟังอีกครั้งหนึ่ง พร้อมแสดงหลักฐานที่ชัดเจนให้เห็นว่านาง ข. จะต้องปรับปรุงงานของเธอ
โกรธ	นาย ค. เป็นคนที่กระตือรือร้นในการทำงาน แต่มักจะทำงานผิดพลาดเนื่องจากเป็นคนไม่สนใจรายละเอียดปลีกย่อยของงาน เมื่อผู้บังคับบัญชาชี้ให้เห็นถึงจุดบกพร่องในข้อนี้เขาโกรธและบอกว่าเขาทำงานหนักมาก (ซึ่งเป็นความจริง) และกล่าวโทษผู้บังคับบัญชาว่า ที่ผู้บังคับบัญชามาต่อว่าเขาเนื่องจากไม่ชอบ นาย ค. เป็นการส่วนตัว	ผู้บังคับบัญชาควรอยู่ในความสงบแสดงความเห็นใจ บอกให้ นาย ค. รู้ว่าผู้บังคับบัญชารู้ดีว่าเขาทำงานหนัก แต่ก็สามารถปรับปรุงให้ดียิ่งขึ้นอีกและให้เน้นย้ำการให้คำปรึกษาแนะนำที่ชัดเจนในประเด็นที่เฉพาะเจาะจงอีกครั้งหนึ่งโดยยกตัวอย่างและแสดงหลักฐานพร้อมทั้งแนะนำวิธีการหรือหาแนวทางการพัฒนาวิธีการทำงานร่วมกัน

๕.๕ บทบาทของผู้รับการประเมินในการรับฟังคำปรึกษาแนะนำ

- รับฟังและทำความเข้าใจอย่างดี พยายามที่จะไม่ด่วนตัดสินหรือตัดบทว่าสิ่งที่ได้รับฟังเป็นเรื่องจริง ควรพยายามตั้งใจฟังให้เข้าใจอย่างแท้จริง
 - ขอคำชี้แจงหากไม่เข้าใจ เพื่อให้แน่ใจว่าเข้าใจสิ่งที่ผู้บังคับบัญชาพูด เช่น ขอให้ผู้บังคับบัญชายกตัวอย่างหรือขอทราบความคาดหวังของผู้บังคับบัญชา
 - อย่าด่วนปกป้องการกระทำของตัวเอง พยายามรับฟังการให้คำปรึกษาชี้แนะให้จนก่อน
 - อย่าเถียง สิ่งที่ผู้บังคับบัญชาพูดเพราะเป็นสิ่งที่เขาประสบและเป็นความคิดเห็นของเขา ดังนั้นจึงไม่มีประโยชน์ที่จะเถียงเพื่อเอาชนะ เนื่องจากการรับฟังความเห็นของผู้บังคับบัญชาและการพูดคุยลักษณะนี้จะเป็นประโยชน์ในแง่ของการพัฒนา การโต้เถียงจะทำให้ผู้บังคับบัญชาไม่สามารถใช้เวลาในการให้คำปรึกษาชี้แนะได้อย่างเต็มที่
 - พิจารณาไตร่ตรองคำปรึกษาชี้แนะที่ได้รับคำปรึกษาชี้แนะในลักษณะนี้หรือไม่ หรือพิจารณาถามตัวเองว่าเคยได้รับการชี้แนะในลักษณะนี้หรือไม่ และต้องการจะใช้ประโยชน์จากการชี้แนะหรือไม่ จะเกิดอะไรขึ้นถ้าตนเองไม่สนใจคำชี้แนะนี้ และจะสามารถใช้ประโยชน์จากคำชี้แนะนี้ให้เกิดประสิทธิภาพกับการทำงานได้มากที่สุดอย่างไร

พจนานุกรม
สมรรถนะหลัก

พจนานุกรม
สมรรถนะประจำผู้บริหาร

พจนานุกรม
สมรรถนะประจำสายงาน

ภาคผนวก

(ตัวอย่าง) แบบประเมินผลการปฏิบัติงานของพนักงานส่วนท้องถิ่น

รอบการประเมิน ครั้งที่ ๑ ๑ ตุลาคม ๒๕๕๘ ถึง ๓๑ มีนาคม ๒๕๕๙
 ครั้งที่ ๒ ๑ เมษายน ๒๕๕๙ ถึง ๓๐ กันยายน ๒๕๕๙

ข้อมูลประวัติส่วนตัว

ผู้รับการประเมิน		
ชื่อ - นามสกุล.....	ตำแหน่ง....(ชื่อตำแหน่งในสายงาน).....	ระดับตำแหน่ง.....
ประเภทตำแหน่ง.....	ตำแหน่งเลขที่.....	สังกัด.....
ผู้ประเมิน		
ชื่อ - นามสกุล.....	ตำแหน่ง....(ชื่อตำแหน่งในการบริหารงาน).....	

ส่วนที่ ๑ ผลสัมฤทธิ์ของงาน (ร้อยละ ๗๐)

ส่วนที่ ๑ ผลสัมฤทธิ์ของงาน (ร้อยละ ๗๐)

โครงการ/งาน/ กิจกรรม (๑)	น้ำหนัก (๒)	เป้าหมาย (๓)			ผลการปฏิบัติงาน (๗)												รวมคะแนนผล การปฏิบัติงาน (๑๑) =(๘)+(๙)+ (๑๐)	ผลสัมฤทธิ์ ของงาน (๑๒) = $\frac{(๒) \times (๑๑)}{๑๐}$	เหตุผลที่ทำให้ งานบรรลุ/ ไม่บรรลุ เป้าหมาย (๑๓)			
		เชิง ปริมาณ (๔)	เชิง คุณภาพ (๕)	เชิง ประโยชน์ (๖)	เชิงปริมาณ (๘)			เชิงคุณภาพ (๙)			เชิงประโยชน์ (๑๐)											
					๐	๑	๒	๐	๑	๒	๐	๑	๒	๓	๔	๕				๖	๗	๘
น้ำหนักรวม	๗๐				คะแนนที่ได้																	

ส่วนที่ ๒ พฤติกรรมการปฏิบัติราชการ (สมรรถนะ) (ร้อยละ ๓๐) สำหรับตำแหน่งประเภทอำนวยการท้องถิ่น และบริหารท้องถิ่น

ตัวชี้วัดสมรรถนะ (๑)	น้ำหนัก (๒)	ระดับ ที่คาดหวัง/ต้องการ (๓)	ระดับ ที่ประเมินได้ (๔)	คะแนนที่ได้ (๕)	ผลการประเมิน (๖) = $\frac{(๒) \times (๕)}{๕}$	ระบุเหตุการณ์/พฤติกรรม ที่ผู้รับการประเมินแสดงออก (๗)
สมรรถนะหลัก						
๑. การมุ่งผลสัมฤทธิ์ ๒. การยึดมั่นในความถูกต้องและจริยธรรม ๓. ความเข้าใจในองค์กรและระบบงาน ๔. การบริการเป็นเลิศ ๕. การทำงานเป็นทีม						
สมรรถนะประจำผู้บริหาร						
๑. การเป็นผู้นำในการเปลี่ยนแปลง ๒. ความสามารถในการเป็นผู้นำ ๓. ความสามารถในการพัฒนาคน ๔. การคิดเชิงกลยุทธ์						
น้ำหนักรวม	๓๐	คะแนนรวม				

ส่วนที่ ๒ พฤติกรรมการปฏิบัติราชการ (สมรรถนะ) (ร้อยละ ๓๐) สำหรับตำแหน่งประเภททั่วไป และประเภทวิชาการ

ตัวชี้วัดสมรรถนะ (๑)	น้ำหนัก (๒)	ระดับ ที่คาดหวัง/ต้องการ (๓)	ระดับ ที่ประเมินได้ (๔)	คะแนนที่ได้ (๕)	ผลการประเมิน (๖) = $\frac{(๒) \times (๕)}{๕}$	ระบุเหตุการณ์/พฤติกรรม ที่ผู้รับการประเมินแสดงออก (๗)
สมรรถนะหลัก						
๑. การมุ่งผลสัมฤทธิ์ ๒. การยึดมั่นในความถูกต้องและจริยธรรม ๓. ความเข้าใจในองค์กรและระบบงาน ๔. การบริการเป็นเลิศ ๕. การทำงานเป็นทีม						
สมรรถนะประจำสายงาน (อย่างน้อย ๓ สมรรถนะ)						
๑. ๒. ๓.						
น้ำหนักรวม	๓๐	คะแนนรวม				

สรุปผลการประเมิน

องค์ประกอบการประเมิน	คะแนน (ร้อยละ)	ผลการประเมิน (ร้อยละ)	หมายเหตุ
๑. ผลสัมฤทธิ์ของงาน	๗๐		
๒. พฤติกรรมการปฏิบัติราชการ (สมรรถนะ)	๓๐		
คะแนนรวม	๑๐๐		

ระดับผลการประเมิน

- () ดีเด่น (ร้อยละ ๙๐ ขึ้นไป)
- () ดีมาก (ร้อยละ ๘๐ แต่ไม่ถึงร้อยละ ๙๐)
- () ดี (ร้อยละ ๗๐ แต่ไม่ถึงร้อยละ ๘๐)
- () พอใช้ (ร้อยละ ๖๐ แต่ไม่ถึงร้อยละ ๗๐)
- () ต้องปรับปรุง (ต่ำกว่าร้อยละ ๖๐)

ส่วนที่ ๓ แผนพัฒนาการปฏิบัติราชการรายบุคคล

ผลสัมฤทธิ์ของงาน/ สมรรถนะที่เลือกพัฒนา (๑)	วิธีการพัฒนา (๒)	ช่วงเวลาที่ต้องการพัฒนา (๓)	วิธีการวัดผลในการพัฒนา (๔)

ส่วนที่ ๔ ข้อตกลงการปฏิบัติราชการ

ชื่อ-นามสกุล (ผู้รับการประเมิน).....ตำแหน่ง.....ได้เลือกตัวชี้วัดผลสัมฤทธิ์
ของงาน และพฤติกรรมการปฏิบัติราชการ (สรรณะ) เพื่อขอรับการประเมิน โดยร่วมกับผู้ประเมินกำหนดตัวชี้วัด น้ำหนัก และเป้าหมายตัวชี้วัด รวมทั้งกำหนดน้ำหนัก
สรรณะหลัก สรรณะประจำผู้บริหาร และสรรณะประจำสายงานในแต่ละสรรณะ พร้อมได้ลงลายมือชื่อรับทราบข้อตกลงในการปฏิบัติราชการร่วมกันตั้งแต่เริ่มรอบ
ระยะเวลาการประเมินแล้ว

ลงชื่อ.....(ผู้รับการประเมิน)
(.....)
ตำแหน่ง.....
วันที่.....

ลงชื่อ.....(ผู้ประเมิน)
(.....)
ตำแหน่ง.....
วันที่.....

ส่วนที่ ๕ การรับทราบผลการประเมิน

<p>() ได้รับทราบผลการประเมิน และแผนพัฒนาปฏิบัติ ราชการรายบุคคลแล้ว</p> <p>ลงชื่อ..... (ผู้รับการประเมิน) (.....)</p> <p>ตำแหน่ง</p> <p>วันที่</p>	<p>() ได้แจ้งผลการประเมิน และผู้รับการประเมิน ได้ลงนามรับทราบแล้ว</p> <p>ลงชื่อ.....(ผู้ประเมิน) (.....)</p> <p>ตำแหน่ง</p> <p>วันที่</p>	<p>() ได้แจ้งผลการประเมินเมื่อวันที่..... แต่ผู้รับการประเมินไม่ลงนามรับทราบ โดยมี..... เป็นพยาน</p> <p>ลงชื่อ พยาน (.....)</p> <p>ตำแหน่ง.....</p> <p>วันที่</p>
--	--	--

คำอธิบายแบบประเมินผลการปฏิบัติงานของพนักงานส่วนท้องถิ่น

รอบการประเมิน

ให้ผู้รับการประเมินเป็นผู้กรอกรอบการประเมินผลการปฏิบัติงาน คือ ครั้งที่ ๑ ระหว่างวันที่ ๑ ตุลาคม ถึง ๓๑ มีนาคม ของปีถัดไป และครั้งที่ ๒ ระหว่างวันที่ ๑ เมษายน ถึง ๓๐ กันยายน ของปีเดียวกัน

ข้อมูลประวัติส่วนตัว

ในส่วนนี้เป็นข้อมูลประวัติส่วนตัวของผู้รับการประเมิน ได้แก่ ชื่อ นามสกุล ตำแหน่ง (ชื่อตำแหน่งในสายงาน) ระดับตำแหน่ง ประเภทตำแหน่ง เลขที่ตำแหน่ง และสังกัด รวมถึงข้อมูลของผู้บังคับบัญชาซึ่งเป็นผู้ประเมิน

ส่วนที่ ๑ ผลสัมฤทธิ์ของงาน

ในส่วนนี้จะเป็นการประเมินผลสัมฤทธิ์ของงาน สัดส่วนร้อยละ ๗๐ ประกอบด้วย

โครงการ/งาน/กิจกรรม ให้ประเมินจากปริมาณผลงาน คุณภาพของงาน ความรวดเร็ว หรือตรงตามเวลาที่กำหนด หรือความประหยัด หรือความคุ้มค่าของการใช้ทรัพยากร ซึ่งผู้รับการประเมินเป็นผู้กรอกตัวชี้วัดโครงการ/งาน/กิจกรรม ที่ได้รับมอบหมายและมีการตกลงร่วมกับผู้ประเมินตั้งแต่ต้นรอบการประเมิน โดยให้กำหนดตัวชี้วัดไม่น้อยกว่า จำนวน ๒ ตัว เพื่อให้ครอบคลุมมิติในการประเมินที่สำคัญได้ โดยไม่เป็นภาระต่อการประเมินมากเกินไป ดังนั้น ตัวชี้วัดที่ใช้ในการประเมินผลการปฏิบัติราชการนี้ จึงควรเป็นตัวชี้วัดที่สำคัญและไม่ควรมีจำนวนมากนัก

น้ำหนัก ต้นรอบการประเมิน ผู้รับการประเมินเป็นผู้กรอกค่าน้ำหนักแต่ละตัวชี้วัดที่มีการตกลงร่วมกับผู้ประเมิน โดยตัวชี้วัดแต่ละตัวควรมีน้ำหนักไม่น้อยกว่าร้อยละ ๑๐ ดังนั้น หากพบตัวชี้วัดใดที่มีน้ำหนักร้อยกว่า ๑๐% ควรพิจารณาตัดตัวชี้วัดนั้นออก และกระจายน้ำหนักให้กับตัวชี้วัดที่เหลือ ทั้งนี้ หากตัวชี้วัดตัวนั้นมีความสำคัญไม่สามารถตัดออกได้ ควรปรับค่าน้ำหนักของตัวชี้วัดใหม่ ซึ่งหากตัวชี้วัดนั้นมีความสำคัญจริงน้ำหนักก็ไม่ควรน้อยกว่า ๑๐%

เป้าหมาย ต้นรอบการประเมิน ผู้รับการประเมินเป็นผู้กรอกค่าเป้าหมายของแต่ละตัวชี้วัดที่มีการตกลงร่วมกับผู้ประเมิน ซึ่งค่าเป้าหมายต้องสอดคล้องกับผลงานที่คาดหวังในช่วงระยะเวลาการประเมิน และค่าเป้าหมายของผู้ประเมินหรือหน่วยงาน ประกอบด้วยเป้าหมาย ๓ มิติ ดังนี้

- ๑) **เชิงปริมาณ** หมายถึง ผลงานที่เป็นจำนวนวัดได้
- ๒) **เชิงคุณภาพ** หมายถึง ความถูกต้อง ความสมบูรณ์ และความเรียบร้อยของผลงาน
- ๓) **เชิงประโยชน์** หมายถึง ความรวดเร็วหรือความตรงตามเวลาที่กำหนด หรือความประหยัดหรือความคุ้มค่าของการใช้ทรัพยากร

ผลการปฏิบัติงาน สิ้นรอบการประเมิน ผู้ประเมินเป็นผู้กรอกค่าคะแนน โดยเปรียบเทียบผลสำเร็จของงานกับเป้าหมายที่ตกลงร่วมกันไว้ในแต่ละมิติ ตั้งแต่ต้นรอบ โดยผลสำเร็จของงานที่ทำได้ สามารถเทียบเป็นคะแนนได้ ดังนี้

ผลสำเร็จของงานเทียบกับเป้าหมาย (เชิงปริมาณ (๘) และเชิงคุณภาพ (๙)) (ร้อยละ)	คะแนน	ผลสำเร็จของงานเทียบกับเป้าหมาย (เชิงประโยชน์ (๑๐)) (ร้อยละ)	คะแนน
ไม่ถึงร้อยละ ๖๐ ของเป้าหมาย	๐.๕	ไม่ถึงร้อยละ ๗๐ ของเป้าหมาย	๐.๕
ตั้งแต่ร้อยละ ๖๐ แต่ไม่ถึงร้อยละ ๗๐ ของเป้าหมาย	๑	ตั้งแต่ร้อยละ ๗๐ แต่ไม่ถึงร้อยละ ๗๕ ของเป้าหมาย	๑
ตั้งแต่ร้อยละ ๗๐ แต่ไม่ถึงร้อยละ ๘๐ ของเป้าหมาย	๑.๕	ตั้งแต่ร้อยละ ๗๕ แต่ไม่ถึงร้อยละ ๘๐ ของเป้าหมาย	๑.๕
ตั้งแต่ร้อยละ ๘๐ แต่ไม่ถึงร้อยละ ๙๐ ของเป้าหมาย	๒	ตั้งแต่ร้อยละ ๘๐ แต่ไม่ถึงร้อยละ ๘๕ ของเป้าหมาย	๒
ตั้งแต่ร้อยละ ๙๐ ถึงร้อยละ ๑๐๐ ของเป้าหมาย	๒.๕	ตั้งแต่ร้อยละ ๘๕ แต่ไม่ถึงร้อยละ ๙๐ ของเป้าหมาย	๒.๕
เกินกว่าเป้าหมายที่กำหนด	๓	ตั้งแต่ร้อยละ ๙๐ แต่ไม่ถึงร้อยละ ๙๕ ของเป้าหมาย	๓
		ตั้งแต่ร้อยละ ๙๕ ถึงร้อยละ ๑๐๐ ของเป้าหมาย	๓.๕
		เกินกว่าเป้าหมายที่กำหนด	๔

- รวมคะแนนผลการปฏิบัติงาน สั้นรอบการประเมิน ผู้ประเมินเป็นผู้กรอกคะแนนที่ประเมินได้ โดยนำคะแนนจากช่องผลการปฏิบัติงาน (เชิงปริมาณ+เชิงคุณภาพ + เชิงประโยชน์) ที่ประเมินได้มารวมกัน โดยมีคะแนนเต็มแต่ละตัวชี้วัดเท่ากับ ๑๐ คะแนน
- ผลสัมฤทธิ์ของงาน สั้นรอบการประเมิน ผู้ประเมินเป็นผู้กรอกผลการประเมินตามสูตรคำนวณ ดังนี้
ผลสัมฤทธิ์ของงาน = (น้ำหนัก × รวมคะแนนผลการปฏิบัติงาน)/๑๐ (ตัวเลขทศนิยม ๒ ตำแหน่ง)
- เหตุผลที่ทำให้งานบรรลุ/ไม่บรรลุเป้าหมาย สั้นรอบการประเมิน ผู้ประเมินเป็นผู้กรอกโดยให้ระบุเหตุผลที่ทำให้งานบรรลุเป้าหมายหรือไม่บรรลุเป้าหมายในรอบ การประเมินนั้นๆ

ส่วนที่ ๒ พฤติกรรมการปฏิบัติราชการ (สมรรถนะ)

ในส่วนที่จะเป็นการประเมินพฤติกรรมการปฏิบัติราชการ สัดส่วนร้อยละ ๓๐ ประกอบด้วย

- ตัวชี้วัดสมรรถนะ** ประกอบด้วย สมรรถนะหลัก สมรรถนะประจำผู้บริหาร และสมรรถนะประจำสายงาน ตามมาตรฐานกำหนดตำแหน่งแต่ละตำแหน่ง ดังนี้
- (๑) สมรรถนะหลัก (Core Competency) คือ สมรรถนะเชิงพฤติกรรมที่กำหนดเป็นคุณลักษณะร่วมของข้าราชการทุกคนที่จำเป็นต้องมีเพื่อเป็นการหล่อหลอมให้เกิดพฤติกรรม และค่านิยมที่พึงประกาศร่วมกัน เพื่อให้เกิดประโยชน์สูงสุดต่อองค์กร ประชาชน และประเทศชาติ ประกอบด้วย
 - ๑.๑) การมุ่งผลสัมฤทธิ์
 - ๑.๒) การยึดมั่นในความถูกต้องและจริยธรรม
 - ๑.๓) การเข้าใจในองค์กรและระบบงาน
 - ๑.๔) การบริการเป็นเลิศ
 - ๑.๕) การทำงานเป็นทีม
- (๒) สมรรถนะประจำผู้บริหาร (Managerial Competency) คือ สมรรถนะที่ผู้บริหารจำเป็นต้องมีในฐานะผู้นำหรือผู้บังคับบัญชาที่มีประสิทธิภาพ เพื่อนำทีมงานหรือผู้ใต้บังคับบัญชาให้สามารถปฏิบัติหน้าที่ได้อย่างมีประสิทธิภาพ และสอดคล้องกับวัตถุประสงค์ขององค์กร โดยใช้ประเมินเฉพาะตำแหน่งประเภทบริหารท้องถิ่น และประเภทอำนวยการท้องถิ่น ประกอบด้วย
 - ๒.๑) การเป็นผู้นำในการเปลี่ยนแปลง
 - ๒.๒) ความสามารถในการเป็นผู้นำ
 - ๒.๓) ความสามารถในการพัฒนาคน
 - ๒.๔) การคิดเชิงกลยุทธ์

(๓) สมรรถนะประจำสายงาน (Functional Competency) คือ สมรรถนะที่กำหนดเฉพาะสำหรับตำแหน่ง/สายงานต่างๆ เพื่อสนับสนุนและส่งเสริมให้เจ้าหน้าที่ผู้ดำรงตำแหน่งนั้นๆ สามารถปฏิบัติภารกิจในหน้าที่ได้ดียิ่งขึ้น และบรรลุตามวัตถุประสงค์ขององค์กร (ปรากฏตามมาตรฐานกำหนดตำแหน่ง) โดยใช้ประเมินเฉพาะตำแหน่งประเภทวิชาการ และประเภททั่วไป โดยต้นรอบการประเมิน ผู้รับการประเมินเป็นผู้กรอกสมรรถนะประจำสายงานที่ตกลงร่วมกันกับผู้ประเมิน อย่างน้อยจำนวน ๓ สมรรถนะ

น้ำหนัก ต้นรอบการประเมิน ผู้รับการประเมินเป็นผู้กรอกค่าน้ำหนักแต่ละสมรรถนะที่มีการตกลงร่วมกับผู้ประเมิน สำหรับการกำหนดค่าน้ำหนักของสมรรถนะหลัก ซึ่งเป็นสมรรถนะเชิงพฤติกรรมที่กำหนดเป็นคุณลักษณะร่วมของข้าราชการทุกคนที่จำเป็นต้องมี ควรกำหนดค่าน้ำหนักสมรรถนะหลักของข้าราชการทุกคนในองค์กร (อปท.) หรือหน่วยงาน (สำนัก/กอง/ส่วนราชการ) ในระดับที่เท่ากัน

ระดับที่คาดหวัง/ต้องการ ต้นรอบการประเมิน ผู้รับการประเมินเป็นผู้กรอกโดยให้ระบุระดับที่ต้องการของแต่ละสมรรถนะตามมาตรฐานกำหนดตำแหน่งแต่ละตำแหน่ง (บังคับเลือก)

ระดับที่ประเมินได้ สิ้นรอบการประเมิน ผู้ประเมินเป็นผู้กรอกระดับที่ประเมินได้ โดยผู้ประเมินพิจารณารายละเอียดพฤติกรรมในพจนานุกรมสมรรถนะของพนักงานส่วนท้องถิ่นที่ละรายการจนถึงระดับสมรรถนะที่กำหนด

คะแนนที่ได้ สิ้นรอบการประเมิน ผู้ประเมินเป็นผู้กรอกคะแนนที่ได้ตามแนวทางการประเมินสมรรถนะ ดังนี้

๑. ผู้ประเมินต้องพิจารณาว่าผู้ถูกประเมินนั้นๆ กำหนดให้มีระดับสมรรถนะที่ต้องการในระดับใด พฤติกรรมที่จะใช้เป็นหลักฐานในการประเมินได้แก่ พฤติกรรมทุกราย ที่ปรากฏในพจนานุกรมระดับสมรรถนะหลัก ตั้งแต่ต้นจนถึงระดับสมรรถนะหลักที่ต้องการหรือที่ปรากฏนั้นๆ

๒. ในการประเมินสมรรถนะหนึ่งๆ ผู้ประเมินจะพิจารณาจากสมรรถนะหลักแต่ละสมรรถนะโดยประเมินและให้คะแนนตามหลักเกณฑ์การให้คะแนนสมรรถนะหลัก และบันทึกผลการให้คะแนนลงในแบบฟอร์มที่กำหนด รวมทั้งระบุเหตุการณ์/พฤติกรรมที่ผู้รับการประเมินแสดงออก

ตัวอย่างเช่น : นาง ข. เป็นนักทรัพยากรบุคคล ระดับ ชำนาญการ ซึ่งตามหลักเกณฑ์ นาง ข. ต้องมีระดับสมรรถนะหลักที่ต้องการด้านการบริการเป็นเลิศ ที่ระดับที่ ๒ ดังนั้น ในการประเมินผู้ประเมินจะทำการประเมินสมรรถนะหลักดังกล่าวครอบคลุมพฤติกรรมทั้งหมดตามที่ระบุไว้ในพจนานุกรมระดับสมรรถนะ ตั้งแต่ระดับที่ ๑ จนถึงระดับที่ ๒

๓. ผู้ประเมินพิจารณารายละเอียดพฤติกรรมในพจนานุกรมระดับสมรรถนะที่ละรายการจนถึงระดับสมรรถนะที่กำหนด ทำการนับรายการพฤติกรรมที่ผู้รับการประเมินทำได้ครบถ้วนตามที่ระบุไว้โดยเป็นพฤติกรรม ที่ทำได้ ชัดเจน เห็นประจักษ์และสม่ำเสมอ ๘๐ % ขึ้นไป ทั้งนี้ ไม่ให้นับพฤติกรรมที่ผู้รับการประเมินยังไม่ได้ทำได้ไม่ดีหรือไม่ครบถ้วน หรือยังมีจุดบกพร่องต้องปรับปรุง หลังจากนั้นให้นำรายการพฤติกรรมที่ประเมินได้ไปเทียบกับหลักเกณฑ์การให้คะแนนสมรรถนะ ตามตารางเปรียบเทียบ ค่าคะแนน ดังนี้

ระดับที่ต้องการ/คาดหวัง (ตามมาตรฐานกำหนด ตำแหน่ง)	ระดับที่ประเมินได้	ระดับที่ประเมินได้	ระดับที่ประเมินได้	ระดับที่ประเมินได้	ระดับที่ประเมินได้	ระดับที่ประเมินได้
	๐	๑	๒	๓	๔	๕
ระดับที่คาดหวัง/ต้องการ ๐	๐ คะแนน	๐ คะแนน	๐ คะแนน	๐ คะแนน	๐ คะแนน	๐ คะแนน
ระดับที่คาดหวัง/ต้องการ ๑	๐ คะแนน	๔ คะแนน	๕ คะแนน	๕ คะแนน	๕ คะแนน	๕ คะแนน
ระดับที่คาดหวัง/ต้องการ ๒	๐ คะแนน	๓ คะแนน	๔ คะแนน	๕ คะแนน	๕ คะแนน	๕ คะแนน
ระดับที่คาดหวัง/ต้องการ ๓	๐ คะแนน	๒ คะแนน	๓ คะแนน	๔ คะแนน	๕ คะแนน	๕ คะแนน
ระดับที่คาดหวัง/ต้องการ ๔	๐ คะแนน	๑ คะแนน	๒ คะแนน	๓ คะแนน	๔ คะแนน	๕ คะแนน
ระดับที่คาดหวัง/ต้องการ ๕	๐ คะแนน	๐ คะแนน	๑ คะแนน	๒ คะแนน	๓ คะแนน	๕ คะแนน

ความหมายของค่าคะแนนในแต่ละระดับ ดังนี้

- ๕ คะแนน = ระดับที่ประเมินได้มากกว่าระดับที่คาดหวังหรือต้องการ ๑ ระดับขึ้นไป
- ๔ คะแนน = ระดับที่ประเมินได้เท่ากับระดับที่คาดหวังหรือต้องการ
- ๓ คะแนน = ระดับที่ประเมินได้น้อยกว่าระดับที่คาดหวังหรือต้องการ ๑ ระดับ
- ๒ คะแนน = ระดับที่ประเมินได้น้อยกว่าระดับที่คาดหวังหรือต้องการ ๒ ระดับ
- ๑ คะแนน = ระดับที่ประเมินได้น้อยกว่าระดับที่คาดหวังหรือต้องการ ๓ ระดับ
- ๐ คะแนน = ระดับที่ประเมินได้ต่ำที่สุด/ไม่แสดงออกพฤติกรรม/สมรรถนะ

ทั้งนี้ การกำหนดค่าคะแนนดังกล่าวเพื่อเป็นการกระตุ้นและผลักดันให้ข้าราชการแสดงออกพฤติกรรมในระดับที่ดีขึ้นมากกว่าระดับที่คาดหวังหรือต้องการ ซึ่งหากข้าราชการแต่ละคนสามารถแสดงพฤติกรรมหรือสมรรถนะได้ตามเป้าหมายหรือเกินกว่าเป้าหมายที่กำหนด จะทำให้การปฏิบัติราชการมีประสิทธิภาพยิ่งขึ้น และเกิดประโยชน์ต่อหน่วยงานและองค์กร

ผลการประเมิน สั้นรอบการประเมิน ผู้ประเมินเป็นผู้กรอกผลการประเมินตามสูตรคำนวณ ดังนี้ ผลการประเมิน = (น้ำหนัก x คะแนนที่ได้) / ๕ (ตัวเลขทศนิยม ๒ ตำแหน่ง)

ระบุเหตุการณ์/พฤติกรรมที่ผู้รับการประเมินแสดงออก สั้นรอบการประเมิน ผู้ประเมินเป็นผู้กรอกโดยให้ระบุเหตุการณ์ หรือพฤติกรรมที่ผู้รับการประเมินแสดงออก ในแต่ละสมรรถนะในรอบการประเมินนั้นๆ

สรุปผลการประเมิน

ในส่วนนี้ผู้ประเมินเป็นผู้กรอกสรุปผลการประเมินผลการปฏิบัติงานโดยรวมรวมคะแนนการประเมินจากส่วนที่ ๑ ผลสัมฤทธิ์ของงาน และส่วนที่ ๒ พฤติกรรม การปฏิบัติราชการ (สมรรถนะ)

ระดับผลการประเมิน

ผู้ประเมินเป็นผู้กรอก โดยนำผลการประเมินของผู้รับการประเมินมาเทียบกับช่วงคะแนน ๕ ระดับที่กำหนด

๑. ดีเด่น (ร้อยละ ๙๐ ขึ้นไป)
๒. ดีมาก (ร้อยละ ๘๐ แต่ไม่ถึงร้อยละ ๙๐)
๓. ดี (ร้อยละ ๗๐ แต่ไม่ถึงร้อยละ ๘๐)
๔. พอใช้ (ร้อยละ ๖๐ แต่ไม่ถึงร้อยละ ๗๐)
๕. ต้องปรับปรุง (ต่ำกว่าร้อยละ ๖๐)

ส่วนที่ ๓ แผนพัฒนาการปฏิบัติราชการรายบุคคล

ในส่วนนี้เป็นการวางแผนร่วมกันระหว่างผู้ประเมินกับผู้รับการประเมิน เพื่อกำหนดกิจกรรมในการพัฒนางาน/สมรรถนะของผู้รับการประเมินในรอบการประเมินถัดๆ ไป โดยควรเลือกงาน/สมรรถนะที่ต้องการพัฒนาให้ดีขึ้น ซึ่งควรเป็นงาน/สมรรถนะ ที่มีผลการประเมินต่างจากระดับเป้าหมาย หากไม่มีให้เลือกงาน/สมรรถนะที่คาดว่า จะมีผลกระทบต่อการทำงานในอนาคตหรือที่ต้องการพัฒนาตามความสนใจส่วนตัว

ส่วนที่ ๔ ข้อตกลงการปฏิบัติราชการ

ในส่วนนี้ให้ผู้ประเมินกับผู้รับการประเมินลงนามในข้อตกลงการปฏิบัติราชการเกี่ยวกับการกำหนดตัวชี้วัดผลสัมฤทธิ์ของงานในส่วนที่ ๑ และพฤติกรรมการปฏิบัติราชการ (สมรรถนะ) ในส่วนที่ ๒ เพื่อขอรับการประเมินตั้งแต่ต้นรอบการประเมิน

ส่วนที่ ๕ การรับทราบผลการประเมิน

ในส่วนนี้เมื่อสิ้นรอบปีงบประมาณ ให้ผู้ประเมินแจ้งผลการประเมินให้ผู้รับการประเมินทราบเป็นรายบุคคล โดยให้ผู้รับการประเมินลงลายมือชื่อรับทราบผลการประเมิน กรณีที่ผู้รับการประเมินไม่ยอมลงลายมือชื่อรับทราบผลการประเมิน ให้พนักงานส่วนท้องถิ่นอย่างน้อยหนึ่งคน ลงลายมือชื่อเป็นพยานว่าได้มีการแจ้งผลการประเมินดังกล่าว

ส่วนที่ ๖ ความเห็นของผู้บังคับบัญชาเหนือขึ้นไป (ถ้ามี)

ในส่วนนี้ให้ผู้บังคับบัญชาเหนือขึ้นไป (ถ้ามี) เป็นผู้พิจารณาและให้ความเห็นเกี่ยวกับผลการประเมิน ก่อนนำเสนอคณะกรรมการกลั่นกรองการประเมินผลการปฏิบัติงานของพนักงานส่วนท้องถิ่น

ส่วนที่ ๗ มติคณะกรรมการกลั่นกรองการประเมินผลการปฏิบัติงาน

ในส่วนนี้ให้ประธานคณะกรรมการกลั่นกรองการประเมินผลการปฏิบัติงานพนักงานส่วนท้องถิ่น เป็นผู้กรอรายละเอียดตามมติของคณะกรรมการกลั่นกรองฯ ก่อนนำเสนอนายกองค์การบริหารส่วนท้องถิ่น

ส่วนที่ ๘ ความเห็นของนายกองค์การบริหารส่วนท้องถิ่น

ในส่วนนี้ให้นายกองค์การบริหารส่วนท้องถิ่นเป็นผู้กรอรายละเอียดเกี่ยวกับความเห็นต่อมติของคณะกรรมการการกลั่นกรอง